







**03**  
MOT DE LA PRÉSIDENCE



**08-09**  
LE NOUVEAU  
COMPLEXE  
HOSPITALIER



**19-23**  
LE BAL  
DES GRANDS  
ROMANTIQUES



**31**  
BILAN  
FINANCIER



**04**  
FAIRE ÉQUIPE AVEC LE CHU



**18**  
RÉTROSPECTIVE  
DE L'ANNÉE



**20-22**  
ILS TÉMOIGNENT



**32**  
RECONNAISSANCE



**06**  
LES GRANDS PROJETS  
FINANCÉS



**43**  
L'ÉQUIPE DE LA  
FONDATION



# MOT DE LA PRÉSIDENCE

**N**ous sommes très fiers de partager avec vous les résultats de cette dernière année financière. La consolidation de nos équipes, leur rigueur et leur expertise sont autant d'atouts grâce auxquels nous sortons de la pandémie plus forts et plus performants que jamais.

Ensemble, nous avons pu maintenir des frais d'administration sains et des résultats à la hauteur de nos attentes. En restant **soudés, réactifs et proactifs**, toutes et tous ont permis à votre fondation hospitalière de mener à bien sa mission auprès du CHU de Québec-Université Laval.

**Plus forts  
et plus performants  
que jamais.**

Main dans la main, nous avons su conserver la Fondation du CHU de Québec à un niveau élevé d'excellence. La fidélité de nos partenaires, de nos commanditaires et de nos donateurs (qui date pour certains d'une trentaine d'années) est un gage de l'accomplissement de grandes choses pour le bien de la santé des gens d'ici.

**Ce rapport annuel regorge d'informations qui témoignent de l'incroyable travail effectué dans l'ombre par tous les membres de nos équipes.**

**M<sup>ME</sup> MARIE-CLAUDE PARÉ**  
Présidente et cheffe de la direction

**M. JEAN-FRANÇOIS WELCH**  
Président du conseil d'administration







UNE CONTRIBUTION  
SIGNIFICATIVE DANS  
LE MONDE MÉDICAL

# 11 ANS DE COLLABORATION

## La Fondation du CHU de Québec et le CHU de Québec-Université Laval

La **Fondation du CHU de Québec** est une fondation hospitalière qui appuie les équipes multidisciplinaires de soins et de recherche depuis plus d'une décennie. C'est ainsi que nous avons pu mettre en place **une synergie solide qui nous permet d'apporter une contribution significative dans le monde médical**, que ce soit pour la recherche, l'accompagnement en fin de vie et bien plus encore.

**Tous ensemble,**  
nous réinventons l'hôpital afin de faire  
une différence dans la santé des gens d'ici.

FAIRE ÉQUIPE AVEC LE CHU

EN 11 ANS, LA FONDATION  
A CONTRIBUÉ À HAUTEUR DE :

EN MATÉRIEL ET ÉQUIPEMENT

**45 471 218 \$**

POUR LA RECHERCHE

**44 564 921 \$**

POUR LA FORMATION

**6 702 618 \$**

POUR L'HUMANISATION DES SOINS

**5 131 044 \$**





# PRENDRE SOIN DE MILLIERS D'ENFANTS CHAQUE ANNÉE

La **Fondation du CHU de Québec** a pour mission d'offrir aux équipes de soins du **Centre mère-enfant Soleil** (CMES) des équipements ultraspécialisés adaptés aux jeunes patients et de contribuer à l'excellence des soins qui leur sont prodigués.

PROJETS REÇUS AU COURS DE L'ANNÉE :

Projet EQU00

Incubateur de transport

Achat de jouets et de matériel pour les terrasses et les salles de jeux en pédiatrie

Équipements adaptés pour les enfants avec perte d'autonomie

**CENTRE  
MÈRE-ENFANT  
SOLEIL**

PAR LA FONDATION DU CHU DE QUÉBEC

**2022 - 2023**

**64 031**

SUIVIS EN CONSULTATIONS  
EXTERNES PÉDIATRIQUES

**35 053**

SUIVIS PÉDIATRIQUES DANS LES  
CLINIQUES EXTERNES ADULTES

**36 013**

VISITES À L'URGENCE DU CHUL  
(CLIENTÈLE PÉDIATRIQUE)

**12 721**

HOSPITALISATIONS, DONT  
**908** ARRIVÉES (ADMISSIONS  
ET TRANSFERTS) À L'USIP

**7 827**

CHIRURGIES PÉDIATRIQUES  
AU CHU, DONT **6 617** AU CHUL

**7 472**

ACCOUCHEMENTS

**985 290 \$**

INVESTIS PAR LA FONDATION

\* Ce montant exclut les dons de  
3 600 000 \$ d'Opération Enfant Soleil



# LES GRANDS PROJETS FINANCÉS

**07**

RÉPARTITION  
DES SOMMES  
VERSÉES

**08-09**

LE NOUVEAU  
COMPLEXE  
HOSPITALIER (NCH)

**10-12**

RECHERCHE

**13**

ACQUISITION  
D'ÉQUIPEMENTS

**14-15**

FORMATION /  
ENSEIGNEMENT

**16-17**

HUMANISATION  
DES SOINS



# RÉPARTITION DES SOMMES VERSÉES

**238**

PROJETS FINANCÉS  
AU COURS DE L'ANNÉE

**194**

PROJETS REÇUS  
AU COURS DE L'ANNÉE  
(en cours de traitement ou approuvés)

**9 322 097 \$**

INVESTIS PAR LA FONDATION



**53%**

**4 949 697 \$**  
**RECHERCHE**



**31%**

**2 914 913 \$**  
**ACQUISITION  
D'ÉQUIPEMENTS**



**8%**

**747 051 \$**  
**HUMANISATION  
DES SOINS**



**8%**

**710 436 \$**  
**FORMATION**



# LE NOUVEAU COMPLEXE HOSPITALIER

La **Fondation du CHU de Québec** a pour mission d'amasser **60 000 000 \$** pour le **Nouveau complexe hospitalier (NCH)**, véritable pôle d'innovation. Composé du Centre intégré de cancérologie (CIC), du complexe destiné aux soins critiques et du réaménagement de l'Hôpital de l'Enfant-Jésus existant, le NCH comprendra également un nouveau centre de recherche à la fine pointe qui intégrera un cyclotron\*, acquis grâce à de généreux donateurs de la Fondation, ainsi que des plateformes de services spécialisés pour la recherche fondamentale en oncologie.

**UN NOUVEAU CENTRE DE RECHERCHE À LA FINE POINTE QUI INTÉGRERA UN CYCLOTRON**

\* Permet la production d'isotopes médicaux pour la recherche et les soins.

La **Fondation du CHU de Québec** contribue à hauteur de **60 000 000 \$** à cet investissement de **2 240 000 000 \$**.

SUPERFICIE TOTALE  
DES NOUVELLES CONSTRUCTIONS

**174 983 m<sup>2</sup>**

(ce qui équivaut approximativement à **40 terrains de football**)

RÉAMÉNAGEMENT DES LOCAUX  
DE L'HÔPITAL DE L'ENFANT-JÉSUS

**1/3** DES LOCAUX  
EXISTANTS

UN AJOUT DE

**36** LITS DE SANTÉ  
PHYSIQUE

pour un total de **700**  
dont **73 %** de chambres individuelles

**8** SALLES  
D'OPÉRATION

pour un total de **30**

UNE AUGMENTATION  
ANNUELLE DE

**39 000** CONSULTATIONS  
EN ONCOLOGIE

**6 000** TRAITEMENTS  
EN ONCOLOGIE

**20 000** EXAMENS EN  
IMAGERIE MÉDICALE

**5 000** CHIRURGIES





# L'AVANCEMENT DES TRAVAUX

La construction de la phase 2 est en cours.  
Elle comprend :

- la construction du bâtiment destiné aux soins critiques;
- la construction du pavillon D;
- la livraison du nouveau bâtiment du centre de recherche;
- le réaménagement de l'Hôpital de l'Enfant-Jésus existant.



## 36 000 000 \$

RÉUNIS À CE JOUR PAR LA FONDATION GRÂCE À L'AIDE  
DE SES FIDÈLES PARTENAIRES ET DONATEURS.

## Du côté du Centre intégré de cancérologie

Les premiers patients ont été traités le **17 mai 2022**.  
Les équipes ont déjà reçu **222 000 visites**, dont  
**37 645 au centre de prélèvements**. Elles ont effectué  
**32 629 traitements en radio-oncologie** et  
**56 082 traitements en hémato-oncologie**.



À LA FINE POINTE  
DES INNOVATIONS  
TECHNOLOGIQUES

# FAIRE ÉQUIPE AVEC LE CHU ET SON CENTRE DE RECHERCHE

Donner à la **Fondation du CHU de Québec**, c'est **faire la différence pour la santé des gens d'ici**, de la naissance à la fin de vie, en appuyant financièrement l'humanisation des soins de santé du plus grand complexe de soins spécialisés au Québec. Vous contribuez ainsi à l'accès à une meilleure qualité des services médicaux, à la recherche et à l'enseignement, tout en soutenant le maintien d'équipements et d'installations à la fine pointe des innovations technologiques.

**CENTRE DE RECHERCHE** | **CHU de Québec**  
Université Laval

# LES CHAIRES DE RECHERCHE HOSPITALIÈRES

Les chaires de recherche hospitalières de la **Fondation du CHU de Québec** ont pour objectif de favoriser le développement de la recherche clinique. **Visant principalement des projets de recherche qui ont un lien étroit avec le service direct aux patients**, ces chaires attractives et de classe mondiale sont les premières établies selon ce modèle au Québec.





# DÉVELOPPEMENT DE PARADIGMES D'IMAGERIE PAR RÉSONANCE MAGNÉTIQUE FONCTIONNELLE DE LA MÉMOIRE POUR DES PATIENTS ATTEINTS DE LÉSIONS CÉRÉBRALES

**Des retombées cliniques et un impact sur la population qui reçoit des soins neurochirurgicaux**

La **Fondation du CHU de Québec** soutient un projet de recherche novateur visant la conception, puis l'implantation d'une méthode d'évaluation non invasive. Cette avancée aidera les neurochirurgiens dans la latéralisation du foyer épileptogène,

**IMPLANTER UNE MÉTHODE D'ÉVALUATION NON INVASIVE**

la localisation des fonctions mnésiques et la prédiction du pronostic post-opératoire chez des populations cliniques.

En découlera une meilleure prise en charge chirurgicale des patients souffrant d'épilepsie et de tumeurs cérébrales. La neurochirurgie se développant auprès de cette patientèle, des investigations pré-chirurgicales de pointe deviennent une nécessité majeure.

L'implantation de l'imagerie par résonance magnétique fonctionnelle (IRMf) de la mémoire permettra de réduire l'utilisation du test de Wada, un test invasif dont l'utilité clinique est de plus en plus remise en question. **Cela rehaussera l'efficacité et la qualité des soins offerts, ce qui s'inscrit dans l'innovation et l'amélioration continue des pratiques cliniques du CHU de Québec-Université Laval.**

Les paradigmes d'IRMf du langage (existants au CHU de Québec pour la clientèle adulte) et de la mémoire seront adaptés en pédiatrie avec l'arrivée du nouvel appareil d'imagerie par résonance magnétique au CHUL.

**18 480 \$**  
INVESTIS PAR  
LA FONDATION

## ÉQUIPE DE RECHERCHE

**D<sup>re</sup> Hélène T. Huong, M.D.**  
Neurochirurgienne  
et chercheuse principale  
CR du CHU de Québec

**D<sup>re</sup> Karine Michaud, M.D.**  
Neurochirurgienne et chercheuse  
CR du CHU de Québec

**D<sup>re</sup> Paule Lessard-Bonaventure, M.D.**  
Neurochirurgienne

**D<sup>re</sup> Marie-Pier B. Tremblay, Ph.D.**  
Neuropsychologue et chercheuse  
CR du CHU de Québec

**D<sup>re</sup> Béatrice Tousignant, Ph.D.**  
Neuropsychologue et chercheuse  
CR du CHU de Québec

**D<sup>re</sup> Sophie Chantal, Ph.D.**  
Neuropsychologue et chercheuse  
CR du CHU de Québec

**D<sup>r</sup> Christan Berthelot, M.D.**  
Neuro-radiologiste

**D<sup>re</sup> Laurence Martineau, M.D.**  
Neurologue et épileptologue

**QUELQUES EXEMPLES DE PROJETS FINANCÉS POUR LA RECHERCHE :**

**LES VÉSICULES EXTRACELLULAIRES DÉRIVÉES D'ÉRYTHROCYTE : UN NOUVEAU BIOMARQUEUR DE LA MALADIE DE PARKINSON**

**IDENTIFIER LES FACTEURS PRÉDICTEURS DE LA RÉPONSE AU TRAITEMENT DE LA MIGRAINE PAR L'AIMOVIG**

**ÉVALUATION DE L'IMPACT DE LA PHYSIOTHÉRAPIE SUR LA NÉCESSITÉ DE LA RÉFÉRENCE MÉDICALE EN CLINIQUE DE LA DOULEUR**

**VALIDATION EXTERNE DES ESSAIS D'INHIBITEURS DE SGLT2 DANS UNE INSUFFISANCE CARDIAQUE FEVG RÉDUITE**

**SOUTIEN À LA RECHERCHE EN ONCOLOGIE PÉDIATRIQUE**



## CARACTÉRISATION ANATOMIQUE DES PROFILS D'EXPRESSION GLOBAUX DES TUMEURS CÉRÉBRALES PRIMAIRES

Le **glioblastome (GBM)** représente la tumeur cérébrale primaire la plus fréquente chez l'adulte. Le pronostic associé demeure sombre malgré une thérapie multimodale agressive. Il s'agit d'une tumeur hétérogène qui inclut des éléments à la fois néoplasiques et non néoplasiques interagissant de manière concertée et contribuant à sa croissance rapide et sa résistance au traitement.

Les analyses moléculaires pangénomiques récentes, pour la plupart effectuées sur tissus homogénéisés, ne rendent pas compte de l'hétérogénéité du GBM et de niches tumorales diverses (telles que les zones d'angiogénèse, hypoxiques, infiltrantes et les cellules souches) et dynamiques. La résolution de l'anatomie moléculaire du GBM représente donc une lacune significative dans les connaissances.

L'amélioration des techniques de séquençage du transcriptome (codant et non codant) rend maintenant

possible l'analyse de tissus fixés au formol et inclus dans la paraffine (FFIP). En mesurant l'expression régionale des ARN, l'objectif est de cartographier l'anatomie moléculaire des différentes niches tumorales du GBM et ainsi définir de nouvelles cibles exploitant l'hétérogénéité biologique de cette tumeur.

**CARTOGRAPHIER  
L'ANATOMIE MOLÉCULAIRE**

**25 000 \$**  
INVESTIS PAR  
LA FONDATION

**QUELQUES EXEMPLES  
DE PROJETS FINANCÉS  
POUR LA RECHERCHE  
FONDAMENTALE :**

RECHERCHE SUR  
LA CURIETHÉRAPIE GUIDÉE  
PAR IMAGERIE

DÉVELOPPEMENT DE MARQUEURS  
GÉNÉTIQUES DE MALADIES RARES

PROJET DE RECHERCHE  
DPX-SurMAGE (VACCIN POUR  
PRÉVENIR LE CANCER DE LA  
VESSIE)

PROJET DE RECHERCHE PORTANT  
SUR LE GÉNIE TISSULAIRE  
UROLOGIQUE

DÉVELOPPEMENT D'UN  
PROGRAMME DE RECHERCHE  
PORTANT SUR LES  
CHANGEMENTS CLIMATIQUES  
ET LEURS RÉPERCUSSIONS  
SUR LA SANTÉ DES INDIVIDUS





# REHAUSSEMENT DE MAMMOGRAPHIE PRISTINA DE GE

L'angiommammographie est une technique d'imagerie utilisant la double énergie. Elle combine une mammographie numérique standard à une injection de produit de contraste iodé afin **d'améliorer la détection des lésions mammaires suspectes ou indéterminées.**

La biopsie sous angiommammographie est une procédure novatrice en sénologie. Elle permet de cibler les lésions mammaires non détectables sur le bilan d'imagerie standard (mammographie et échographie) et visibles uniquement par l'injection d'un produit de contraste iodé par voie intraveineuse. Cette technique de prélèvement dure environ 30 minutes, y compris la pose de la voie veineuse et l'installation de la patiente. C'est **une excellente solution de rechange à la biopsie du sein guidée par IRM**, qui dure plus d'une heure.

L'investigation en spécialité IRM représente plus de 1 500 IRM du sein et 120 biopsies mam-

maires sous IRM par année, soit l'équivalent de 40 % de l'offre de service du Centre des maladies du sein. Le facteur temps pour ces examens

est considérablement élevé, et l'intervention mammaire sous IRM est une procédure longue, inconfortable et très anxiogène pour les patientes. Malgré une optimisation 24/7 du service en

résonance magnétique du CHU de Québec, la liste d'attente pour ce type d'examen compte **plus de 6 000 patients.**

**UNE EXCELLENTE  
ALTERNATIVE À LA  
BIOPSIE DU SEIN  
GUIDÉE PAR IRM**

**102 000 \$**

INVESTIS PAR  
LA FONDATION

**QUELQUES EXEMPLES  
DE PROJETS FINANCÉS  
POUR L'ACQUISITION  
D'ÉQUIPEMENTS :**

SALLE DE TRAITEMENT ORL  
PÉDIATRIQUE

INCUBATEUR DE TRANSPORT

FAUTEUILS DE POSITIONNEMENT  
ORTHOPÉDIQUES POUR LA  
CLIENTÈLE EN TRAUMATISME  
CRANIO-CÉRÉBRAL

TABLE POUR CHIRURGIE DU DOS

SIX CHARIOTS DE RÉANIMATION,  
UN MONITEUR ET SEPT  
DÉFIBRILLATEURS



# LES BOURSES DESJARDINS PAR LA FONDATION DU CHU DE QUÉBEC



Les Bourses Desjardins par la Fondation du CHU de Québec visent à atteindre l'excellence en santé en permettant l'intégration des boursiers à des équipes de recherche disposant d'expertises de pointe, reconnues et novatrices, en plus de participer au développement, à la découverte et à l'optimisation des innovations en soins de santé. Grâce à ces bourses, les lauréats peuvent entreprendre ou poursuivre leurs travaux de recherche ici, même à Québec.

**NOUS SOMMES HEUREUX DU RENOUVELLEMENT DE NOTRE PARTENARIAT AVEC DESJARDINS POUR UNE PÉRIODE DE HUIT ANS.**

Le Centre de recherche attire et fidélise ainsi le personnel le plus talentueux, et ce, toujours à l'avantage des patients de notre centre hospitalier, qui profite lui aussi d'une expertise de très grande renommée et de percées porteuses d'espoir pour l'avenir.

**57** BOURSES

---

**440 371 \$**

**LES BOURSES Desjardins**  
PAR LA FONDATION DU CHU DE QUÉBEC | RÉINVENTER LE MONDE ET FAIRE RAYONNER L'EXPERTISE D'ICI

**EN BOURSES DE LA PART DE DESJARDINS ET DES EMPLOYÉS DU CENTRE DE RECHERCHE (GRÂCE À LA CAMPAGNE LE FEU SACRÉ)**

De gauche à droite : M<sup>me</sup> Gina Muckle, chercheur universitaire, directeur de l'axe Santé des populations et pratiques optimales en santé, CHU de Québec-Université Laval, Dr Mohsen Agharazii, chercheur universitaire clinicien, directeur de l'axe Endocrinologie et néphrologie, CHU de Québec-Université Laval, M. Marc Villeneuve, vice-président développement et rayonnement des affaires, services aux entreprises, Desjardins, Dr Stéphane Bolduc, urologue-pédiatre, directeur adjoint à la recherche clinique, CHU de Québec-Université Laval, M<sup>me</sup> Danielle Goulet, présidente-directrice générale adjointe, CHU de Québec-Université Laval, M. Francis Morin, vice-président exécutif, Fondation du CHU de Québec, Dr Bruno Piedbœuf, chercheur universitaire clinicien, directeur de l'axe Reproduction, santé de la mère et de l'enfant, CHU de Québec-Université Laval, M<sup>me</sup> Véronique Moulin, chercheur universitaire, directeur de l'axe Médecine régénératrice, CHU de Québec-Université Laval M<sup>me</sup> Kim St-Arneault, coordonnatrice au développement philanthropique, secteur dons individuels, Fondation du CHU de Québec, M. Marc Pouliot, chercheur universitaire, directeur de l'axe Maladies infectieuses et immunitaires, CHU de Québec-Université Laval, M. Serge Rivest, directeur du Centre de recherche, CHU de Québec-Université Laval, M. Steve Lacroix, chercheur universitaire, directeur de l'axe Neurosciences, CHU de Québec-Université Laval, M<sup>me</sup> Marie-Christine Leblanc (animatrice de la soirée), animatrice, TVA, M. Martin Simard, chercheur universitaire, directeur de l'axe Oncologie, CHU de Québec-Université Laval.





# BOURSES DU CONSEIL DES INFIRMIERS ET DES INFIRMIÈRES

« La **Fondation du CHU de Québec** travaille conjointement avec le **Conseil des infirmiers et des infirmières (CII)** sur l'accessibilité à des formations stimulantes et spécialisées au choix des professionnels en soins. Donner la chance à plusieurs infirmiers, infirmiers auxiliaires et préposés aux bénéficiaires d'assister à des formations, congrès, colloques, etc., tant à l'échelle nationale qu'internationale, a **un impact direct sur la qualité des soins offerts au CHU de Québec-Université Laval.**

Effectivement, les formations favorisent **le maintien des compétences et le développement continu des infirmiers** en lien avec leur champ de pratique et préférentiellement en lien avec leur domaine de soins.

**L'EXCELLENCE DANS LE DOMAINE MÉDICAL**

Compte tenu de la mission du CHU, les infirmiers travaillent dans un univers où les connaissances évoluent très rapidement. Il est donc indispensable, pour maintenir la cadence, d'offrir aux infirmiers soignants plus de possibilités de formation continue que celles prévues par les budgets de fonctionnement. De plus, elles représentent une marque de reconnaissance et favorisent la rétention de la main-d'œuvre infirmière. »

Olivier Godbout, président du comité exécutif du Conseil des infirmiers et des infirmières (CECII)

**34** BOURSIERS

**50 000 \$**  
EN BOUSES REMIS PAR LA FONDATION CES DEUX DERNIÈRES ANNÉES, GRÂCE À DESSERCOM, PARTENAIRE DE LA FONDATION



## QUELQUES EXEMPLES DE PROJETS FINANCÉS POUR LA FORMATION ET L'ENSEIGNEMENT :

SOUTIEN À LA FORMATION DES INTERVENANTS ET DÉVELOPPEMENT DES RESSOURCES ÉDUCATIVES EN VUE DE LA MISE EN PLACE DES CLINIQUES MPOC ET DE L'ASTHME

MATÉRIEL POUR FORMATION EN SIMULATIONS À L'URGENCE PÉDIATRIQUE

APPAREIL D'ÉCHOGRAPHIE PORTATIF POUR LA FORMATION DANS LES CINQ URGENCES ET AUX SOINS CRITIQUES (DSI)

FORMATION POUR RÉSIDENTS EN UROLOGIE

SIMULATEUR DE POSE DE VOIES CENTRALES



# LA RÉALITÉ AUGMENTÉE EN SOUTIEN AUX ENFANTS DU CENTRE MÈRE-ENFANT SOLEIL



Nouvelle approche de soins, la réalité augmentée a pour objectif de **soutenir la gestion du stress vécu par les enfants lors de chirurgies** au **Centre mère-enfant Soleil** (CMES). Grâce à des lunettes de

réalité augmentée, les jeunes patients peuvent maintenant être transportés vers le monde imaginaire des Équanimes

## UNE PREMIÈRE MONDIALE

dans lequel les protagonistes, **EQUOO** et Constellation, les aident à gérer le stress qu'ils ressentent à l'approche de la chirurgie. **Cette première mondiale a déjà fait ses preuves après seulement quelques mois d'utilisation.**

Le monde des Équanimes a été imaginé par **Martin Thibodeau**, intrapreneur et intervenant auprès de la clientèle pédiatrique du CHU de Québec-Université Laval depuis plusieurs années et étudiant à la maîtrise dans le programme Chantiers d'avenir de l'Université Laval.

## 200 000 \$

INVESTIS PAR LA FONDATION  
GRÂCE À SES PARTENAIRES

« À **Beneva**, nous avons choisi de prévenir l'anxiété, un geste concret à la fois. Cette orientation guide notre action sociale et philanthropique à l'échelle du pays. **C'est pourquoi nous sommes fiers d'appuyer EQUOO, un projet novateur et touchant, destiné à diminuer l'anxiété de la clientèle pédiatrique.** »

**beneva**

**Jean Routhier**

Vice-président - Communications corporatives  
chez **Beneva**

« À l'occasion de son 50<sup>e</sup> anniversaire, l'**Association des bénévoles du CHUL** désirait octroyer un don majeur pour soutenir un projet s'inscrivait à sa mission d'humanisation des soins au CHUL. Le projet EQUOO s'inscrivait parfaitement dans cette vision par sa contribution à la gestion de l'anxiété de la clientèle pédiatrique lors de soins chirurgicaux. **C'est ainsi une grande fierté pour notre association d'être un partenaire financier important de ce magnifique projet d'innovation et de mieux-être des usagers. Nous tenons d'ailleurs à remercier tous les clients et les bénévoles** de nos commerces qui permettent ce don important contribuent à l'amélioration des soins. »



**Mathieu Côté**

Président

Association des bénévoles du CHUL



# DUO ARTISTES CLOWNS THÉRAPEUTIQUES

Comme l'explique la **Fondation Dr Clown**<sup>1</sup>, « Les enfants hospitalisés sont soumis à la routine fastidieuse et souvent douloureuse des traitements exigés par leur maladie. À ceci s'ajoute le fait d'être plongés dans un univers nouveau et inconnu, parfois séparés de leurs parents et de leurs repères familiers. Le but des interventions des clowns thérapeutiques est toujours de donner

le contrôle à l'enfant. Pour lui, le fait de refuser la visite et d'avoir été accueilli dans son refus est créateur d'un sentiment de liberté et de confiance envers l'autre. Pouvoir exprimer, dans le cadre du jeu et de l'improvisation, l'hostilité engrangée pendant plusieurs jours, voire plusieurs semaines d'hos-

pitalisation, est autant un facteur thérapeutique qu'un sourire ou un éclat de rire. »

Ce constat étant fait, **la Fondation du CHU de Québec** s'est jointe à son partenaire philanthropique, la Fondation Dr Clown, afin de faciliter l'arrivée de deux clowns thérapeutiques au sein des services pédiatriques du **Centre mère-enfant Soleil** pour une période de trois ans.

Cela a également pu être possible grâce à des activités et à la contribution de partenaires tels que **Spirit Halloween** et **Les Arbres de l'Espoir du Château Frontenac**.

<sup>1</sup> Source : [fondationdrclown.ca](http://fondationdrclown.ca)

**89 600 \$**

INVESTIS PAR  
LA FONDATION



« L'humanisation des soins fait la différence dans le parcours hospitalier des membres de notre communauté.

**UNE DIFFÉRENCE  
SIGNIFICATIVE**

La massothérapie, par exemple, rend le séjour des patients admis en soins palliatifs plus confortable. Elle soulage notamment la

**douleur chronique, améliore la circulation sanguine, réduit le stress et améliore la qualité du sommeil.** »

Nancie Forest, massothérapeute entre autres à l'Hôpital de l'Enfant-Jésus.

**13 158 \$**

INVESTIS PAR  
LA FONDATION

**QUELQUES EXEMPLES  
DE PROJETS FINANCÉS  
POUR L'HUMANISATION  
DES SOINS :**

SÉANCES DE ZOTHÉRAPIE

AMÉNAGEMENT D'UNE  
TERRASSE POUR L'UNITÉ  
DES SOINS PALLIATIFS

IMPLANTATION DU PROJET  
D'ART-THÉRAPIE EN  
PÉDOPSYCHIATRIE

SALLE SENSORIELLE POUR  
LA PÉDOPSYCHIATRIE

ACHAT DE JOUETS ET MATÉRIEL  
POUR LES TERRASSES ET LES  
SALLES DE JEUX EN PÉDIATRIE





# RÉTROSPECTIVE DE L'ANNÉE

**19-22**

LE BAL  
DES GRANDS  
ROMANTIQUES

**23**

LOTÉRIE  
HEUREUX  
GAGNANTS

**24**

LA RANDO  
HÉMATO-ONCO  
LE KILIMANDJARO  
À QUÉBEC

**25**

QUÉBEC VILLE  
EN ROSE  
LA VIRÉE VOITURES  
DE RÊVE

**26**

LA CELLULE

**27-28**

ENTREPRISES  
PARTENAIRES

**30**

PARTENAIRES  
PHILANTHROPIQUES

**31**

BILAN  
FINANCIER



De gauche à droite : M. Martin Beaumont, président-directeur général, CHU de Québec-Université Laval, M. Guy Cormier, président d'honneur du Bal des grands romantiques 2023, président et chef de la direction, Mouvement Desjardins, M<sup>me</sup> Marie-Claude Paré, présidente et cheffe de la direction, Fondation du CHU de Québec, M. Pierre Karl Péladeau, président et chef de la direction, Québecor et présentateur du Bal des grands romantiques, M<sup>me</sup> Guylaine Tremblay, animatrice du Bal des grands romantiques, M. Jean-François Welch, président du conseil d'administration, Fondation du CHU de Québec.

# LE BAL DES GRANDS ROMANTIQUES

Après trois années d'absence en raison de la pandémie, l'événement phare de la **Fondation du CHU de Québec** a fait son grand retour

**Le Bal des grands romantiques**, qui affichait complet, a permis à la Fondation de dégager un profit de **750 000 \$**. Grâce à cette magnifique somme, des centaines de projets verront le jour: initiatives de recherche, de formation ou d'humanisation des soins, ou encore acquisition d'équipements de pointe. Elle soutiendra ainsi le travail des équipes de soins du **CHU de Québec-Université Laval** et contribuera à la qualité de vie de milliers de patients.

Présentée par Québecor et tenue sous la présidence d'honneur de **M. Guy Cormier**, président et chef de la direction du **Mouvement Desjardins**, cette prestigieuse soirée a réuni **750 personnes** issues principalement du milieu des affaires et du domaine médical. Ces invités ont pu décou-

vrir une nouvelle approche dynamique et protocolaire entièrement repensée mettant l'humain au centre de la soirée.



## Concours exclusif pour le personnel du CHU de Québec

En collaboration avec sept partenaires, la **Fondation du CHU de Québec** a offert la chance à sept employés du CHU de participer au Bal des grands romantiques. **Plus de 1 000 personnes qui se sont inscrites à ce concours!**



**750** PERSONNES

**750 000 \$** NETS  
POUR LA SANTÉ DES GENS D'ICI



# BERNARD MÉTHOT TÉMOIGNE



PHOTO : LOUISE LEBLANC

Elle a donc subi une césarienne d'urgence. Mon fils Théodore est né le 8 janvier à 17 h, il pesait 680 grammes (un peu moins de 1,25 livre). Il a été immédiatement emmené en néonatalité, au **Centre mère-enfant Soleil**.

Cet événement a été très difficile. Ma conjointe a pu voir Théodore cinq jours après sa naissance. Je ne souhaite cela à aucune mère. On a attendu 10 jours avant de pouvoir le prendre dans nos bras. Sur le plan émotif, nous avons trouvé cela très difficile, et la suite aussi.

**IL PESAIT 680 GRAMMES  
(UN PEU MOINS DE  
1,25 LIVRE)**

Bernard a accepté de se confier à Guylaine Tremblay lors du **Bal des grands romantiques**. Son témoignage a permis aux invités de prendre conscience de l'incroyable travail des intervenants du **Centre mère-enfant Soleil**.

Ma conjointe était enceinte de notre premier enfant. Le 7 janvier 2022, elle était à 25 semaines de grossesse. Elle ne se sentait pas bien. En effet, elle faisait une prééclampsie avec le syndrome de Hellp.

## Bernard Méthot

L'intégralité du témoignage de Bernard est disponible sur notre [site internet](#).





# GUY NOËL TÉMOIGNE



Guy a accepté de raconter son histoire à Guylaine Tremblay lors du **Bal des grands romantiques**. Son témoignage a mis en lumière la détermination des intervenants de l'**Hôtel-Dieu de Québec**.

Le 12 février 2015, j'ai fait une tentative de suicide par pendaison. Si je suis ici ce soir, c'est grâce au travail incroyable des oto-rhino-laryngologistes de l'**Hôtel-Dieu de Québec**, que j'appelle *l'Hôtel des dieux de Québec*. Ces gens font de petits miracles.

J'ai une laryngectomie totale. En termes simples, on m'a retiré le larynx et les cordes vocales. Mon œsophage est relié à ma bouche pour manger. Je respire à l'aide d'un trou, qu'on appelle, *stomie*. Après ma tentative de suicide, c'est un ORL qui m'a sauvé la vie en pratiquant une trachéotomie et en installant une canule pour rétablir ma respiration.

## Guy Noël

L'intégralité du témoignage de Guy est disponible sur notre [site internet](#).

LES MOTS « PETITS MIRACLES »  
NE SIGNIFIENT PAS GRAND-CHOSE  
POUR LES GENS EN BONNE SANTÉ.



PHOTO : LOUISE LEBLANC



FONDATION  
**CHU**  
DE QUÉBEC



# MICHELE CARON-PAGEAU

## TÉMOIGNE



Le témoignage livré par **Michèle**, lors du **Bal des grands romantiques**, a fait valoir l'expertise des équipes de l'**Hôpital du Saint-Sacrement**.

Le 14 novembre 2019, j'ai vu apparaître et disparaître une ombre dans mon œil droit. Après une visite chez l'optométriste, on m'a dirigée vers l'**Hôpital du Saint-Sacrement**.

Je me suis rendue le jour même! J'ai rapidement été prise en charge; j'ai rencontré plusieurs médecins pour finalement rencontrer "la spécialiste des bosses dans l'œil", D<sup>re</sup> Bellerive. Elle m'a demandé s'il y avait des cas de cancer dans la famille. J'ai tout d'un coup pris conscience que mon cas était possiblement plus grave que je le pensais. Je n'étais plus dans une simple consul-

### IL N'Y AVAIT PAS UNE MINUTE À PERDRE AVEC CE GENRE DE CANCER

tation de routine. Après une batterie de tests, le verdict est tombé: j'avais un mélanome de la choroïde de l'œil droit.

Il n'y avait pas une minute à perdre avec ce genre de cancer. Quelques jours plus tard, j'ai reçu mon plan de traitement qui tenait compte de ma grossesse; une plaque d'iode 125 a été installée dans mon œil. J'ai très bien répondu au traitement, mais je devrai m'assurer tous les six mois qu'aucune métastase n'apparaît.

#### Michèle Caron-Pageau

L'intégralité du témoignage de Michèle est disponible sur notre [site internet](#).



FONDATION  
**CHU**  
DE QUÉBEC





# LOTÉRIE HEUREUX GAGNANTS

Le succès a été au rendez-vous pour cette deuxième mouture numérique. Avec **185 000 \$** en prix, c'est du jamais vu! La loterie philanthropique Heureux gagnants de la **Fondation du CHU de Québec** a de nouveau mobilisé nos équipes, nos partenaires ainsi que **98 vendeurs bénévoles**. **Cette incroyable synergie a permis de récolter 320 000 \$!** Ce montant sera entièrement consacré au financement de nombreux projets des équipes de soins et de recherche des cinq hôpitaux du CHU de Québec-Université Laval.

**185 000 \$** EN PRIX

**98** VENDEURS BÉNÉVOLES

**320 000 \$**

AU PROFIT DES ÉQUIPES DE SOINS  
ET DE RECHERCHE DES CINQ  
HÔPITAUX DU CHU

**FONDATION CHU DE QUÉBEC** 150\$

PLUS DE **185 000\$** EN PRIX!

LA LOTÉRIE **Heureux gagnants** DE LA FONDATION DU CHU DE QUÉBEC

LUXE ET CONFORT AU QUOTIDIEN

1<sup>ER</sup> GRAND PRIX VALEUR DE **32 200\$** SI CHOIX 1

CHOIX 1 **CONDO LOCATIF + 10 000 \$** POUR UN AN AU MU CHEZ TANGUAY

OU CHOIX 2 **15 000 \$ EN ARGENT COMPTANT + 10 000 \$** CHEZ TANGUAY

2<sup>E</sup> GRAND PRIX VALEUR DE **10 000 \$**

VOYAGE DE RÊVE

20 CHÈQUES-CADEAUX DE 500 \$ POUR LE SERVICE DE REPAS PRÊT-À-MANGER « À TABLE CHEZ SOI » DE RESTOS PLAISIRS

40 CHÈQUES-CADEAUX DE 250 \$ VALABLES DANS TOUS LES RESTOS PLAISIRS

33 VOYAGES EN AVION + 125 CHÈQUES-CADEAUX ET PANIERS-CADEAUX

PARTENAIRES PRÉSENTATEURS PRODUITS: beneva, IMMOSTAR, RESTOS PLAISIRS, PARTENAIRE PRÉSENTATEUR VOYAGES: Laurier Du Vallon

De gauche à droite sur la photo : M<sup>me</sup> Marie-Claude Paré, présidente et cheffe de la direction, Fondation du CHU de Québec, M. Luc Babin, directeur, Tanguay, M<sup>me</sup> Linda Blais, directrice de comptes, développement des groupes et agente en assurance de dommages, Beneva, M. Kevin Lachance, associé, vice-président, finance et stratégie, Immostar, M<sup>me</sup> Danielle Goulet, présidente-directrice générale adjointe, CHU de Québec-Université Laval, M<sup>me</sup> Alexandra Letellier, directrice générale, Laurier Du Vallon, M. Pierre Moreau, président-directeur général, Restos Plaisirs.





# LA RANDO HÉMATO-ONCO



**10<sup>e</sup>** ÉDITION

**100** PARTICIPANTS

**165 000 \$** NETS

AU PROFIT DE LA RECHERCHE  
EN HÉMATOLOGIE ET EN ONCOLOGIE

La 10<sup>e</sup> Rando hémato-onco, une activité familiale qui s'est déroulée au **domaine de Maizerets**, a mobilisé **plus de 100 participants**. Leur générosité, celle des donateurs ainsi que l'important apport financier des partenaires, dont **Apobiologix, Gilead-Kite** et **M. Roger Parent**, fondateur de **LOGISCO**, ont permis à la **Fondation du CHU de Québec** de recueillir la **somme record de 165 000 \$ nets**. Ce montant est entièrement destiné à la **recherche clinique en hématologie et en oncologie** de l'Hôpital de l'Enfant-Jésus du CHU de Québec-Université Laval par l'entremise du **Fonds Carolyne Delage de la Fondation du CHU de Québec**.

De gauche à droite sur la photo : **M. Philippe Nadeau**, chef de projets cliniques et développement scientifique, unité de recherche en hématologie et en oncologie, Centre intégré de cancérologie, **D<sup>r</sup> Jean-François Larouche**, hémato-oncologue et membre du comité exécutif de recherche clinique à l'Hôpital de l'Enfant-Jésus, **M<sup>me</sup> Maria-Gabriela Ruiz Mangas**, directrice de la cancérologie, Centre intégré de cancérologie, **D<sup>r</sup> Robert Delage**, hémato-oncologue et chef du service d'hématologie et d'oncologie, CHU de Québec-Université Laval, **M. Francis Morin**, vice-président exécutif, Fondation du CHU de Québec, **M<sup>me</sup> Marie-Élaine Lemieux**, directrice au développement corporatif, Fondation du CHU de Québec.



# LE KILIMANDJARO À QUÉBEC



**29 220**

MARCHES OU 5 895 MÈTRES

**269** PARTICIPANTS

**110 000 \$** NETS

AU PROFIT DE LA RECHERCHE  
EN NEUROCHIRURGIE



Le défi sportif **Le Kilimandjaro à Québec**, présenté par **GFT**, en soutien à la **recherche en neurochirurgie** au CHU de Québec-Université Laval a permis d'amasser **110 000 \$ nets**. Cette version numérique du défi a connu un bel engouement avec ses **269 participants** ayant réalisé « leur KILI » au cours de l'été.

Pour cette version, les participants ont donc pu décider du moment et du lieu et choisir la personne avec qui ils atteindraient leur objectif. Ils pouvaient relever le défi **en solo ou en équipe** et monter **29 220 marches** ou parcourir **5 895 mètres** en montagne.

De gauche à droite sur la photo : **M. André Gagné**, président-directeur général, GFT Canada, **M. Martin Beaumont**, président-directeur général, CHU de Québec-Université Laval, **D<sup>r</sup> Jérôme Paquet**, CHU de Québec-Université Laval, **M. Francis Morin**, vice-président exécutif, Fondation du CHU de Québec, **M<sup>me</sup> Danielle Goulet**, présidente-directrice générale adjointe, CHU de Québec-Université Laval.



De gauche à droite : **M. Martin Beaumont**, président-directeur général, CHU de Québec-Université Laval, **D<sup>re</sup> Brigitte Poirier**, directrice médicale et chirurgienne-oncologue, Centre des maladies du sein du CHU de Québec-Université Laval, **M<sup>me</sup> Annie Beauregard**, vice-présidente administration et amélioration continue, Fondation du CHU de Québec, **M<sup>me</sup> Nathalie Langevin**, directrice générale et ventes, TVA Québec, directrice générale des ventes, Le Journal de Québec, représentante de Québecor, partenaire présentateur, **D<sup>re</sup> Christine Desbiens**, chirurgienne-oncologue, Centre des maladies du sein du CHU de Québec-Université Laval, **M. William Trudel**, président fondateur et chef de la direction, Trudel Corporation, président d'honneur du mouvement Québec ville en rose.



# QUÉBEC VILLE EN ROSE

Grâce à son mouvement philanthropique **Québec ville en rose**, présenté par **Québecor** et déployé sous la présidence d'honneur de **M. William Trudel**, de **Trudel Corporation**, la **Fondation du CHU de Québec** a récolté **277 000 \$** nets. Cela a été rendu possible grâce au soutien indéfectible de ses partenaires et ses Porteurs de lumière ainsi qu'à la générosité des donateurs. Ce montant est entièrement destiné au **Centre des maladies du sein** du CHU de Québec-Université Laval. **Les fonds recueillis contribueront à l'acquisition d'équipements hautement technologiques et permettront le développement de la recherche clinique.**



**46** SITES ILLUMINÉS

**60** PORTEURS DE LUMIÈRE

**277 000 \$** NETS  
AU PROFIT DU CENTRE DES MALADIES DU SEIN

# VIRÉE VOITURES DE RÊVE



**5<sup>e</sup>** ÉDITION

**+100** PARTICIPANTS

**160 305 \$** NETS  
POUR L'AVANCÉE DES SOINS EN CHIRURGIE ET LE NCH

VIRÉE VOITURES DE RÊVE | **5<sup>e</sup> ÉDITION** FONDATION CHU DE QUÉBEC

La **5<sup>e</sup> Virée voitures de rêve** a réuni des amateurs et des propriétaires de voitures d'exception. Présentée par **Opéra MD**, le bloc opératoire privé à Québec, et sous la présidence d'honneur de **Benoit Theetge**, copropriétaire du **Groupe Theetge**, l'événement automobile de la **Fondation du CHU de Québec** a pu bénéficier de la contribu-

tion de plus d'une centaine de participants et de partenaires. Les **160 305 \$** nets récoltés contribueront à financer des projets d'envergure visant **l'avancée des soins en chirurgie à l'Hôpital Saint-François d'Assise, ainsi qu'au Nouveau complexe hospitalier du CHU de Québec-Université Laval.**

De gauche à droite sur la photo : **M. Antoine Joubert**, membre du jury, **Dr Jean-Pierre Gagné**, chirurgien, CHU de Québec-Université Laval, **M. Daniel Lapointe**, Opéra MD, le bloc opératoire privé à Québec, **M. Benoit Theetge**, président d'honneur de l'événement, **M<sup>me</sup> Annie Beauregard**, vice-présidente administration et amélioration continue, Fondation du CHU de Québec, **M<sup>me</sup> Annie-Soleil Proteau**, animatrice de la soirée.



# LA CELLULE

Le cocktail de La Cellule a fait son grand retour le 26 janvier 2023 au Terminal du Port de Québec. Cette 9<sup>e</sup> édition a été marquée par un montant record de 300 000 \$ nets qui a été remis à la

Fondation du CHU de Québec pour la première implantation, au Québec, de deux microscopes robotisés en salle de bronchoscopie à l'Hôpital de l'Enfant-Jésus du CHU de Québec-Université Laval. Cela, nous le devons à

**UN MONTANT RECORD  
DE 300 000 \$**

une campagne de financement exceptionnelle, menée par tous les membres de La Cellule, et au soutien de notre partenaire présentateur, Desjardins. Cette année, la nouveauté repose sur la sélection du projet qui a bénéficié d'un soutien financier. En effet, après une présélection, les équipes finalistes ont été invitées à faire une présentation (inspirée de l'émission *Dans l'œil du dragon*).

**9<sup>e</sup> ÉDITION**

**300 000 \$ NETS**

**IMPLANTATION DE DEUX  
MICROSCOPES ROBOTISÉS**

**La Cellule**  
pour un CHU en santé

FONDATION  
**CHU**  
DE QUÉBEC



M. David Chandonnet, Industrielle Alliance, Assurance et services financiers, M<sup>me</sup> Elisabeth Rancourt, YMCA du Québec, M. Félix Blanchet-Lévesque, Hooké, M. Hugo Deschesnes, Groupe de Bertin, M. Jean-Sébastien Leclerc, Groupe Leclerc, M<sup>me</sup> Jennifer Sirois, Absolu, M. Kevin Lachance, Immostar, M. Mathieu Boudreault, Sépaq, M<sup>me</sup> Mathieu Dion, GBV Avocats, M. Maxime Le Roy Audy, Desjardins entreprises, M. Michel Ayotte, Groupe Mach, M. Philippe Lebel, Trudel Immeubles, M. Vincent Beaudoin, Atelier Guy Architectes.

FONDATION DU CHU DE QUÉBEC : M<sup>me</sup> Marie-Claude Paré, présidente et cheffe de la direction, M<sup>me</sup> Alexandra Côté-Lavoie, chargée de projet aux événements, Fondation du CHU de Québec.

CHU DE QUÉBEC-UNIVERSITÉ LAVAL : M. Martin Beaumont, président-directeur général, M<sup>me</sup> Jessica Bergeron, coordonnatrice des laboratoires d'anatomopathologie, Hôpital de l'Enfant-Jésus.





## ÉNERGIE VALERO CONTRIBUE AU NCH AVEC UN DON DE 50 000 \$

L'appareil d'anesthésie financé par **Énergie Valero** est destiné aux patients en oncologie pédiatrique du **Centre intégré de cancérologie** du **Nouveau complexe hospitalier**. Chaque patient reçoit un traitement sur une durée de 1 à 30 séances. Pendant chaque séance, l'appareil d'anesthésie est utilisé pour sécuriser le patient, parer les mouvements et éviter d'irradier au mauvais endroit.

Cet appareil permet également de s'assurer que le traitement en radiothérapie est bien administré et sans danger pour le patient. À la fine pointe de la technologie, il soutient une humanisation maximale des traitements.

**MERCI à Énergie Valero pour cette contribution qui change la vie des patients!**



De gauche à droite : **M. Carl Marcotte**, vice-président, directeur général, Énergie Valero, Raffinerie Jean-Gaulin, **M<sup>me</sup> Maria-Gabriela Ruiz Mangas**, directrice, Centre intégré de cancérologie, **M<sup>me</sup> Sonya Deraspe**, Coordonnatrice, Cancérologie, Centre intégré de cancérologie, **M<sup>me</sup> Marie-Elaine Lemieux**, directrice au développement corporatif, Fondation du CHU de Québec, **M. Francis Morin**, vice-président exécutif, Fondation du CHU de Québec.



## DESJARDINS, UN PARTENAIRE ENGAGÉ SUR TOUS LES FRONTS AUPRÈS DE LA FONDATION

Aux côtés de la **Fondation du CHU de Québec** depuis 37 ans, le **Mouvement Desjardins** a confirmé son appui à l'un des plus grands projets du CHU du Québec en remettant un peu plus de **31 000 000 \$** à la Fondation. Un engagement à travers trois volets, qui se poursuivra jusqu'en 2029.

**AUX CÔTÉS DE LA  
FONDATION DEPUIS  
37 ANS**

### Un appui de taille au Nouveau complexe hospitalier : le Jardin nourricier!

Véritable oasis, il s'agira d'un **espace vert au cœur du Nouveau complexe hospitalier (NCH)** destiné aux intervenants du CHU de Québec-Université Laval, aux patients et à la collectivité. Des légumes biologiques y seront cultivés, puis seront récoltés et distribués.

### Bourses pour la recherche et l'innovation

D'ici 2029, ce sont près de **500 étudiants du Centre de recherche** du CHU de Québec-Université Laval (CRCHU) qui recevront une bourse afin de poursuivre leur projet de recherche dans l'un des sept axes du CRCHU.

### Une implication à diverses activités de la Fondation

L'appui du **Mouvement Desjardins** permet aussi de concrétiser de nombreux projets des équipes de soins et de recherche du CHU de Québec-Université Laval à travers les diverses activités de la Fondation, dont le **Bal des grands romantiques!**





## LE SAPIN RADIO X

Pour une deuxième année consécutive, le Sapin Radio X, au profit de la Fondation du CHU de Québec pour le Centre mère-enfant Soleil, a permis de récolter 116 000 \$, dépassant ainsi l'objectif de 100 000 \$. Les animateurs de la station de Québec ont tous contribué avec enthousiasme et ont invité

**UN VRAI MIRACLE  
DE NOËL**

quotidiennement leurs auditeurs et leurs partenaires à en faire autant. Cette somme est entièrement destinée à l'aménagement de la salle de jeux destinée aux enfants malades du Centre mère-enfant Soleil. Un vrai miracle de Noël!

CLÉMENT

## CLÉMENT S'ALLIE À LA FONDATION DU CHU DE QUÉBEC POUR LA SANTÉ DE NOS ENFANTS

La Fondation du CHU et Clément unissent leurs forces dans le cadre d'un partenariat de trois ans, afin d'appuyer au quotidien les équipes d'obstétrique du CHU de Québec-Université Laval et font, ensemble, la différence pour la santé des bébés, dès la naissance.

**ADOUICIR LES SOINS OFFERTS AUX NOUVEAU-NÉS ET AUX PARENTS D'ICI**

À l'achat d'un pyjama, d'un cache-couche ou d'un pantalon de la collection de vêtements pour nouveau-né *Mon premier... par Clément*, 2 \$ sont remis à la Fondation.

De plus, un petit chapeau *Mon premier... par Clément* est offert gracieusement à chaque poupon né dans un hôpital du

CHU de Québec-Université Laval (Hôpital Saint-François d'Assise et CHUL). Ce don symbolique représente bien toute l'importance que représente la famille pour cette généreuse entreprise québécoise.

« Pour Clément, créer la collection *Mon premier... par Clément* allait de pair avec un geste philanthropique, soit de contribuer à adoucir les soins offerts aux nouveau-nés et aux parents d'ici. Nous sommes fiers de ce partenariat avec la Fondation du CHU de Québec ! », affirment les membres de la famille Clément.



De gauche à droite : M<sup>me</sup> Marie-Claude Paré, présidente et cheffe de la direction, Fondation du CHU de Québec, M. Philippe Lefebvre, vice-président RNC Media, directeur général Radio X & BPM SPORT 100.9.



# OPÉRATION ENFANT SOLEIL

La **Fondation du CHU de Québec** est heureuse de pouvoir compter **Opération Enfant Soleil** parmi ses fidèles et grands partenaires philanthropiques. Depuis plusieurs années, nous travaillons étroitement afin de soutenir le **Centre mère-enfant Soleil du CHU de Québec-Université Laval (CMES)**.

**UN RÔLE MAJEUR DANS  
LE DÉVELOPPEMENT  
DES SOINS SPÉCIALISÉS**

Opération Enfant Soleil joue en effet **un rôle majeur dans le développement des soins spécialisés offerts aux jeunes patients du CMES**, notamment en rendant possible le financement d'équipements hautement spécialisés et en contribuant à l'humanisation des soins.

En 2022-2023, de nombreux projets ont vu le jour grâce à la contribution significative de **1 600 000 \$** de cette alliée, tels que :

Unité de soins ambulatoires pédiatriques

Plateforme génétique et génomique

Phase II des chirurgies complexes







Fondation  
cancer du sein  
du Québec

## FONDATION DU CANCER DU SEIN DU QUÉBEC

La **Fondation du CHU de Québec** et la **Fondation du cancer du sein du Québec** collaborent étroitement afin d'apporter leur pierre à l'édifice dans la lutte contre le cancer du

**4 000 000 \$  
EN 10 ANS**

sein. Le mois d'octobre, mois de sensibilisation, représente le point culminant de notre partenariat.

Il s'agit d'une occasion unique de faire rayonner à plus grande échelle une cause commune, la santé, en alliant nos actions et nos interventions au bénéfice de milliers de personnes, qui combattent ce cancer ainsi que de leur famille.

Alors que la Fondation du CHU de Québec multiplie ses actions dans le cadre de son mouvement philanthropique **Québec ville en rose**, la Fondation du cancer du sein du Québec apporte une contribution considérable à la recherche et à divers projets du

**Centre des maladies du sein.** Notre partenaire a ainsi remis **4 000 000 \$ en 10 ans**. De nombreux projets ont ainsi été réalisés, tels que :

- **projet de recherche pilote de l'utilisation de l'application OPAL** pour le suivi des chimiothérapies orales chez les patientes atteintes d'un cancer du sein ;
- **étude pilote en pharmacie communautaire** visant à favoriser l'adhésion à l'hormonothérapie adjuvante chez les femmes ayant eu un cancer du sein ;
- **projet de recherche Imagia** – Utilisation de l'intelligence artificielle afin de maintenir automatiquement le registre national de suivi en cancer du sein et du projet de recherche associé.



## FONDATION DES POMPIERS DU QUÉBEC POUR LES GRANDS BRÛLÉS

La **Fondation des pompiers du Québec pour les grands brûlés** est le seul organisme dont la mission est de promouvoir et d'aider la cause des grands brûlés du Québec.

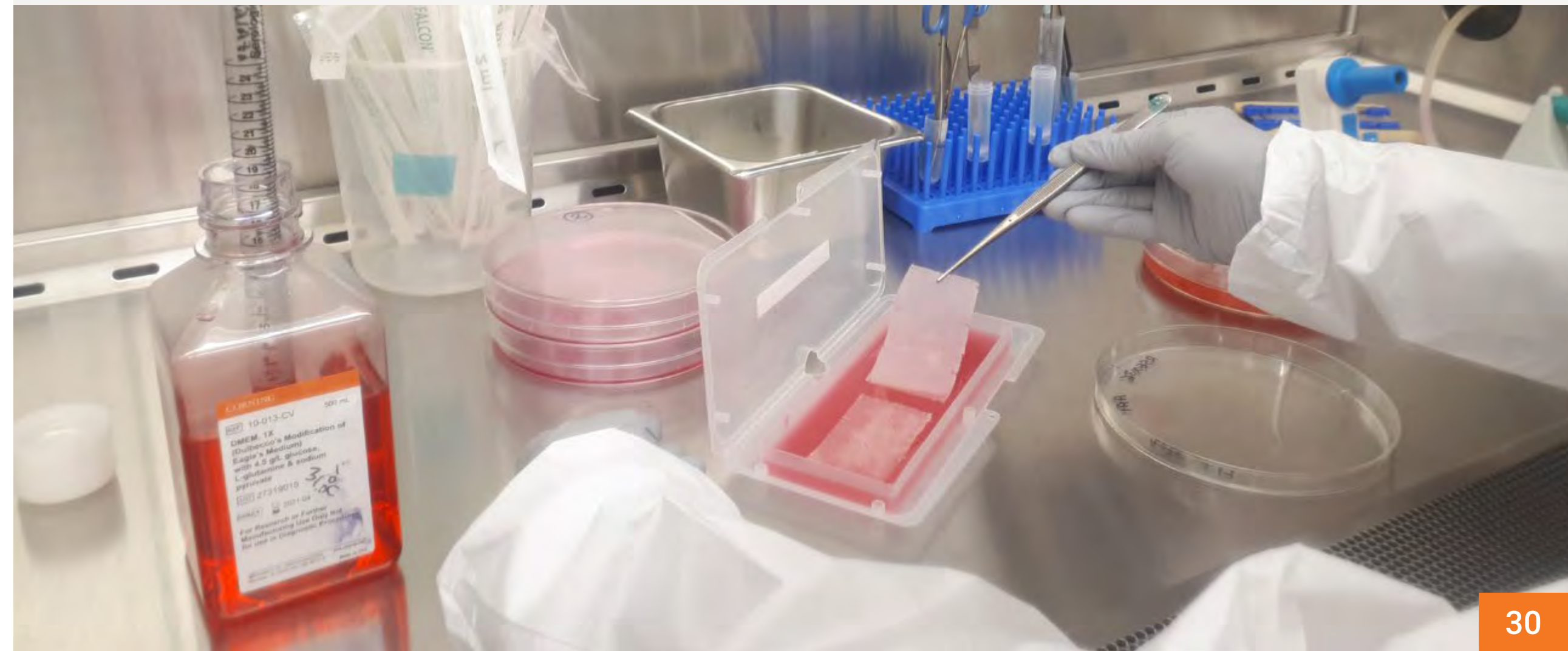
**DEPUIS PLUS  
DE 30 ANS**

la **Chaire de recherche sur les organes reconstruits en laboratoire** et leurs applications cli-

niques), **fonds d'aide directe** pour les victimes et leur famille (entre autres, à la location de deux appartements pour les familles lors du séjour d'un proche dans l'une des deux unités de traitement du Québec), financement d'un camp d'été pour les enfants gravement brûlés sont autant d'expressions tangibles de l'apport majeur des pompiers du Québec en soutien à une cause les touchant particulièrement.

Depuis plus de 30 ans, la Fondation du CHU de Québec peut compter sur le soutien indéfectible des pompiers du Québec afin d'appuyer les soins offerts aux grands brûlés traités au CHU de Québec-Université Laval.

Achat d'**équipements spécialisés**, financement de la **recherche** (la Fondation des pompiers est le partenaire principal de





# BILAN FINANCIER



16,8%  
→

## DONNÉES FINANCIÈRES

Activités commerciales (net) et placements

Activités de financement (net)

Dons

Autres

### Produits totaux

Frais d'administration

**Excédent des produits par rapport aux charges**  
(avant contributions au CHU de Québec)

Contributions au CHU de Québec

**Excédent des produits par rapport aux charges**

## PRODUITS NETS

Activités commerciales (net) et placements

Dons d'entreprises

Dons d'individus

Partenaires philanthropiques

Activités de financement

Autres

### Produits nets totaux

## APPORTS

Recherche

Équipement

Humanisation des soins

Formation

### Apports totaux

2022-2023

2021-2022

1 552 175 \$

2 130 770 \$

2 451 576 \$

1 553 065 \$

15 979 088 \$

14 493 914 \$

23 540 \$

264 132 \$

**20 006 379 \$**

**18 441 881 \$**

3 359 798 \$

3 046 043 \$

**16 646 581 \$**

**15 395 838 \$**

9 322 097 \$

6 775 814 \$

**7 324 484 \$**

**8 620 024 \$**

1 552 175 \$

2 130 770 \$

4 444 029 \$

3 689 517 \$

5 122 787 \$

4 050 120 \$

6 412 272 \$

6 754 277 \$

2 451 576 \$

1 553 065 \$

23 540 \$

264 132 \$

**20 006 379 \$**

**18 441 881 \$**

4 949 697 \$

3 871 372 \$

2 914 913 \$

2 251 432 \$

747 051 \$

233 164 \$

710 436 \$

419 846 \$

**9 322 097 \$**

**6 775 814 \$**





# RECONNAISSANCE

**33**

**DONS  
INDIVIDUELS**

**34**

**SOIRÉE  
GRANDIOSE**

## PORTRAITS PHILANTHROPIQUES

Chaque don offert à la Fondation fait la différence pour la santé des gens d'ici. Qu'ils contribuent à concrétiser de grands projets ou à **apporter de petits «plus» qui humanisent les soins**, tous ces gestes généreux sont significatifs. Nous soulignons ici la générosité et l'engagement tout particulier de quelques personnes et organisations envers la Fondation.

**MERCI de votre confiance!**

**35**

**NATHALIE BROUARD  
ET PIERRE MOREAU**

**36**

**MARC-ANDRÉ OUELLET  
ET SA FAMILLE**



# DONS INDIVIDUELS

---

## 721 478 \$

### EN DONS PAR TESTAMENT

De plus en plus utilisé, le don par testament à la **Fondation du CHU de Québec**, peu importe la valeur, fait **une réelle différence auprès des équipes de soins**.

---

## 18 856

### DONATEURS

---

## 5 122 787 \$

### EN DONS INDIVIDUELS

---

## 897 661 \$

### DES ÉQUIPES DE SOINS DU CHU

---

Le **Feu Sacré**, programme de financement interne destiné à la recherche, nous a permis de dépasser notre objectif, avec un total de

## 182 049 \$

### DES COMMUNAUTÉS DU CENTRE DE RECHERCHE DU CHU

# UN

# IMMENSE

# MERCI





# SOIRÉE GRANDIOSE

L'événement de reconnaissance de la Fondation du CHU de Québec, la **Soirée Grandiose**, souligne l'engagement de ses précieux donateurs individuels majeurs. Le 26 mai 2022, à l'occasion de cette deuxième édition, la Fondation a procédé à la remise de plaques honorifiques marquant l'importante contribution de ces gens généreux. Cet événement a été rendu

possible grâce à la participation financière des gestionnaires de fonds de la Fondation (**BMO Nesbitt Burns, Banque Nationale - Gestion privée 1859, CIBC Wood Gundy et Desjardins Valeurs mobilières**), qui ont permis de reconnaître de belle façon des personnes qui font **la différence pour la santé des gens d'ici**.

De gauche à droite sur la photo : **D<sup>r</sup> Pierre Hallé**, vice-président du conseil d'administration, Fondation du CHU de Québec et grand donateur, **M. Francis Morin**, vice-président exécutif, Fondation du CHU de Québec, **M. Normand Lord**, grand donateur de la Fondation du CHU de Québec, **M. Jean-Claude Blanchet**, grand donateur de la Fondation du CHU de Québec, **M. Pierre Tremblay**, vice-président du conseil d'administration, Fondation du CHU et président du Groupe JD.





# NATHALIE BROUARD ET PIERRE MOREAU, DEUX PHILANTHROPES AU GRAND CŒUR

**Nathalie Brouard** et **Pierre Moreau** ont choisi, en 2022, le don majeur et le legs testamentaire afin de soutenir la **Fondation du CHU de Québec**. M<sup>me</sup> Brouard a en effet offert un don planifié de **2 000 000 \$**. Elle et M. Moreau ont également versé un don majeur de **300 000 \$**. Ils ont ainsi fait preuve d'une extrême générosité, et **leur soutien suscitera des retombées significatives pour la santé des gens de notre communauté.**

## Nathalie Brouard, une femme d'exception qui laisse une marque indélébile

**A**vec son don par testament de **2 000 000 \$**, M<sup>me</sup> Brouard soutient l'optimisation et l'humanisation des soins. Son engagement philanthropique dans le domaine de la santé ne date pas d'hier. Son implication pour la cause de la sclérose en plaques témoigne de façon éloquente de sa conviction profonde que tous ensemble, nous sommes capables de faire avancer les choses. Celle qui a marqué la vie de bien des gens pourrait s'en tenir là, mais son

altruisme et sa compréhension des enjeux dans le monde hospitalier nourrissent son engagement philanthropique.

Pourquoi? Parce qu'elle sait! Nathalie Brouard avait tout pour elle. Cependant, six mois avant la date où elle devait devenir associée de la firme comptable où elle travaillait, des ennuis de santé ont chamboulés ses plans. Après quelques mois de tests médicaux, le diagnostic de sclérose en plaques a été confirmé. Elle avait 32 ans et la vie devant elle... Très combattive et optimiste malgré tout, Nathalie a vite accepté sa maladie.

« Je crois que j'ai hérité d'une résilience unique qui me vient de mon père, décédé dans un accident alors que j'étais jeune. Il me disait que **TOUT est possible.** »

- Nathalie Brouard

Pour son ultime grand geste philanthropique, Nathalie Brouard a choisi de faire un don par testament à la Fondation du CHU de Québec, la fondation hospitalière appuyant quotidiennement les équipes qui ont pris soin d'elle.

**TOUS ENSEMBLE,  
NOUS SOMMES CAPABLES  
DE FAIRE AVANCER LES CHOSES.**



« Je tiens à soutenir le développement du secteur de la neurologie dans le cadre du vaste projet du **Nouveau complexe hospitalier du CHU de Québec-Université Laval.** »

- Nathalie Brouard

Son legs permettra d'acquérir de l'équipement hautement technologique qui révolutionnera les traitements en neurologie au CHU de Québec-Université Laval. Il contribuera ainsi à optimiser les soins offerts et aussi, à les adoucir pour tous ceux qui, comme elle, devront affronter une maladie neurologique.

## Pierre Moreau et le désir de donner au suivant

Lorsque Nathalie Brouard a annoncé à Pierre Moreau son souhait de faire un don par testament à la **Fondation du CHU de Québec**, celui qui a la philanthropie tatouée sur le cœur n'a pas hésité à se joindre à cet élan de générosité et de solidarité. C'est ainsi qu'ils ont pris conjointement la décision de donner **300 000 \$**.

Né à Québec, M. Moreau est connu dans le monde des affaires. En plus d'être à la tête de **Restos Plaisirs** il est également l'un des visages bien connus du monde philanthropique. Passionné et engagé, il ne cesse de donner l'exemple, que ce soit en soutenant le **Pignon Bleu** (organisme communautaire dont la mission est de favoriser la sécurité alimentaire) ou encore en réalisant des collectes de fonds au bénéfice de la recherche médicale, grâce à sa passion pour le cyclisme, notamment.

De gauche à droite sur la photo : M<sup>me</sup> Nathalie Brouard, M. Pierre Moreau, président-directeur général, Restos Plaisirs, M<sup>me</sup> Marie-Claude Paré, présidente et cheffe de la direction, Fondation du CHU de Québec.



# ENSEMBLE, ACCELERONS LE DÉPISTAGE PRÉCOCE DE L'AMYOTROPHIE SPINALE DE TYPE 1

L'arrivée d'un nouveau-né s'accompagne souvent de son lot de défis pour les jeunes parents. Cependant, pour certains, la santé de bébé apporte également une grande dose d'angoisse. C'est ce qu'ont vécu les parents du petit Nathan après seulement trois semaines de vie. À la suite d'un diagnostic d'**amyotrophie spinale de type 1**, c'est une course contre la montre qui s'est amorcée au sein de la petite famille.

Au Saguenay–Lac-Saint-Jean, leur histoire en a ému plus d'un. Face aux coûts que pouvaient engendrer le traitement de la maladie, les parents ont sollicité l'aide de la communauté. C'est ainsi que le couple a amassé **915 000 \$ en dons en menant une campagne de sociofinancement**. C'est finalement en remportant une loterie de la société pharmaceutique qui le commercialise que Nathan a pu bénéficier de ce traitement.

## Le combat continue pour les prochains nouveau-nés

Aujourd'hui, les parents de Nathan, **Marc-André Ouellet** et **Geneviève Caron**, militent pour que la maladie

soit dépistée dès les premiers jours de vie des bébés de la communauté. C'est donc naturellement après avoir remboursé certains donateurs, qui en ont fait la demande et payé les frais liés à la condition de Nathan, qu'ils ont remis la somme de **350 000 \$ à la Fondation du CHU de Québec**.

Ce don contribuera à l'acquisition de deux des quatre appareils qPCR (Quantitative Polymerase Chain Reaction ou, en français, réaction en chaîne de la polymérase) destinés à l'Hôpital Saint-François d'Assise.

« Le qPCR permettra d'identifier la mutation principale sur le gène SMN1 (Survival Motor Neuron 1), respon-

sable de l'amyotrophie spinale chez les nouveau-nés. Les bébés à risque élevé d'amyotrophie spinale pourront être pris en charge rapidement, ce qui améliorera grandement l'efficacité du traitement. », explique le Dr Yves Giguère, chef du département de médecine de laboratoire du CHU de Québec-Université Laval.

Plusieurs étapes doivent encore être franchies avant que l'on puisse dépister la maladie chez les bébés, notamment l'établissement des modalités de confirmation des résultats et de la prise en charge des enfants qui présentent un risque élevé.

**EN MOYENNE PAR ANNÉE,  
SEPT OU HUIT ENFANTS NAISSENT  
AVEC L'AMYOTROPHIE SPINALE  
DE TYPE 1 AU QUÉBEC.**



Marc-André Ouellet et sa famille

« Les travaux en cours depuis deux ans auront **un impact significatif sur le dépistage précoce et le traitement de l'amyotrophie spinale de type 1**. Cela, nous le devons à divers facteurs. Nul doute que le don de **M. Ouellet** et de **M<sup>me</sup> Caron** permettra au CHU de Québec de faire la différence auprès de plusieurs enfants au Québec », a déclaré **Marie-Claude Paré**, présidente et cheffe de la direction de la Fondation du CHU de Québec.

## L'AMYOTROPHIE SPINALE DE TYPE 1, QU'EST-CE QUE C'EST ?

L'amyotrophie spinale de type 1, également appelée « amyotrophie spinale infantile » ou encore, « maladie de Werding-Hoffmann », est une pathologie d'origine génétique due à une anomalie du gène SMN1. Cette anomalie entraîne l'absence de production de la protéine de survie des cellules nerveuses, les motoneurones, et leur dégénérescence. Ces cellules commandent les mouvements musculaires. Ainsi, étant moins bien innervés, les muscles perdent en volume et en force.



# ENTREPRISES PARTENAIRES

## 1 000 000 \$ ET +

Dessercom

## DE 500 000 \$ À 999 999 \$

Biscuits Leclerc

## DE 100 000 \$ À 499 999 \$

Banque Nationale du Canada

Beneva

Fédération des caisses Desjardins du Québec

iA Groupe financier

Micro Logic

Power Corporation du Canada

Prosum Management

## DE 50 000 \$ À 99 999 \$

Amgen Canada

Apobiologix | Apotex

Banque CIBC

BMO Banque de Montréal

Caisse de dépôt et placement  
du Québec

Énergie Valero

Groupe Dallaire

Janssen

TerSera Canada

## DE 15 000 \$ À 49 999 \$

AbbVie

Association Diffusion de  
L'Anesthésie Régionale de Québec

AstraZeneca Canada

Bayer

Clinique des Maladies Lipidiques  
de Québec

Eli Lilly Canada

Entraide Parkinson Beauce

Hologic

Infodev Systèmes Électronique

Les Sœurs de la Charité de Québec

Lipimed

PharmaMatrix Holdings

Pfizer Canada

Sanofi

Thérapeutique Knight

UCB Canada

## DE 5 000 \$ À 14 999 \$

Audet Beaudoin Girard

Bausch Health Canada

Belview Properties

Edgar

Elsevier BV

Groupe Camada

Merck Canada

MTI Canada

Normandin Beaudry, actuaires conseil

Novartis Pharma Canada

Servier Canada

Spencer Gifts Canada - Spirit Halloween

## 745 ENTREPRISES ET ORGANISATIONS

QUI ONT FAIT UN DON  
DE MOINS DE 5 000 \$

**UN  
IMMENSE  
MERCİ**

ENSEMBLE, C'EST

**3 994 013 \$**

QU'ILS ONT REMIS  
À LA SANTÉ!



# PARTENAIRES PHILANTHROPIQUES

## 1 000 000 \$ ET +

Fondation Charles-Bruneau  
Opération Enfant Soleil

## DE 500 000 \$ À 999 999 \$

Fondation des pompiers  
pour les grands brûlés

## DE 50 000 \$ À 99 999 \$

Fondation de la recherche pédiatrique  
Fondation du Cancer du sein du Québec

## DE 15 000 \$ À 49 999 \$

Fondation Dr Clown  
Fondation En Cœur

## DE 5 000 \$ À 14 999 \$

Fondation CST  
Fondation SP  
Movember Canada  
Procure Alliance  
The Loran Scholars Foundation

**UN  
IMMENSE  
MERCİ**

ENSEMBLE, C'EST

**6 412 272 \$**

QU'ILS ONT REMIS  
À LA SANTÉ!



# UN IMMENSE MERCİ

aux entreprises, individus et groupes qui ont organisé des activités ou des campagnes de financement pour soutenir la Fondation du CHU de Québec en 2022-2023.

## PARTENARIATS COMMERCIAUX

Fairmont Le Château Frontenac  
Carquest  
Clément  
Damasse  
Lifeline  
Orizon  
Philipps Lifeline  
Radio X / RNC Média  
Tapas & Liège  
Leclerc communication

## INITIATIVES DE LA COMMUNAUTÉ

Allen Bouchard (Grands brûlés)	Cancers de la prostate et urologiques / Hydraulique JL	Fonds Lupus Québec	Suer pour la cause / Martin Tremblay
Aquarelles pour le glaucome / Josée Bélanger	C'Net Auto / Caroline Savard	Inox	Tournoi de curling / Jean-Christophe Payment
Activons-nous pour la recherche contre le cancer / Jean Bouchard	Concert pour la vie / Marco Labrie	Kayak Fjord en Fleuve	Tournoi de golf Jean-François Desjardins
Beach Volley amical	Défi des escaliers / André Thivierge	Légion L501	Tetra Tech – une moustache contre le cancer
Carl Bertrand	Dessine-moi un chandail / Olivia Jacques	À la mémoire de Louanne Coulombe / Mathieu Coulombe	L'univers de Benoit
Clément Bédard déneigement	Équipe Plum Pudding	Ensemble nous pouvons le vaincre / Martin Simard	Vivez l'Effet Papillon!
Club Ford Mustang	Eventpartyqc	Noël chez Papi / Serge Boulet	Véronique Savard et Carl Vaillancourt
Courons pour Louis / Valérie Flamand	Fondation Alicia Mercier	Paniers de cadeaux de Noël	Randonnée Yves Landry 2022-2023
Immunoclip	Fonds en cancers colorectal et digestifs	Roulons pour nos hommes	
Club Mustang		Recueil de mots pour enfants / Nicole Hamel	

ENSEMBLE, C'EST

**702 334 \$**

QU'ILS ONT REMIS  
À LA SANTÉ!

Montant total amassé combinant les **INITIATIVES DE LA COMMUNAUTÉ** et les **PARTENARIATS COMMERCIAUX**.



# INITIATIVES DE LA COMMUNAUTÉ

## CONCERT POUR LA VIE

Atteint d'un cancer incurable, **Marco Labrie** participe depuis 2008 à un protocole de recherche lui permettant d'avoir une bonne qualité de vie et de la prolonger. Conscient que la recherche nécessite l'investissement de grandes sommes d'argent, il voulait donner au suivant en amassant des dons pour la recherche. L'idée a fait son chemin. C'est ainsi qu'en 2011, il crée le **Concert pour la vie**.

L'objectif premier de l'événement est de **s'amuser tout en faisant un don**. Remettre un billet de spectacle à la personne qui désire faire un don est une façon motivante et amusante de contribuer à vaincre cette maladie, qui est considérée comme celle du siècle.

Concert pour la vie permet à Marco d'encourager les dons et de rehausser sa contribution annuelle auprès des chercheurs du CHU de Québec à travers la **Fondation du CHU de Québec**.

## LUPUS QUÉBEC

Depuis qu'elle a reçu un diagnostic de lupus, en décembre 2016, **Kim Dumais** se donne pour leitmotiv de vivre intensément chaque jour de sa vie. Comme elle l'explique : « Le lupus est vraiment une maladie sournoise et imprévisible. » Kim tente aujourd'hui à sa manière de **contribuer à la recherche**.

Après avoir rencontré l'équipe de chercheurs du CHU de Québec-Université Laval, cette maman de trois garçons a mis sur pied cette initiative de la communauté qui lui donne espoir et lui permet de continuer un combat quotidien.

Chaque don fait à la **Fondation du CHU de Québec** par l'entremise de Lupus Québec est redirigé vers les nombreux projets de recherche menés par l'équipe des **D<sup>rs</sup> Boilard et Fortin** du **Centre de Recherche** du CHU de Québec.

## VÉRONIQUE SAVARD ET CARL VAILLANCOURT

Depuis plusieurs années, le **Centre mère-enfant Soleil** (CMES) du CHU de Québec-Université Laval occupe une place importante dans la vie de **Véronique Savard**, de **Carl Vaillancourt** et de leur fille **Maxim**. Les traitements reçus et le personnel soignant sur place ont réellement changé leur vie, et il était important pour eux d'exprimer leur reconnaissance en organisant une initiative pour la **Fondation du CHU de Québec** dans leur communauté.

« Depuis le début, le CHUL est au centre de notre vie! J'aime bien dire que Maxim est le bébé du CHUL. **Nous devons deux fois la vie de notre fille aux différents intervenants de cette institution** », expliquent Véronique Savard et Carl Vaillancourt.

Souhaitant remercier le CMES et ses intervenants pour le rôle significatif qu'ils ont joué dans leur vie, les parents de Maxim organisent, depuis 2021, un tournoi au profit de la Fondation du CHU de Québec. Les sommes amassées sont remises au **département de neuropédiatrie** du CMES.



# PARTENAIRES

## BAL DES GRANDS ROMANTIQUES

PRÉSENTATEUR :

**Québecor**

PRÉSIDENT D'HONNEUR :

**Guy Cormier**

Président et chef de la direction

**Mouvement Desjardins**

PARTENAIRES MAJEURS :

Bell

Beneva

BMO Groupe financier

Caisse de dépôt et placement du Québec (CDPQ)

CGI inc.

CHU de Québec-Université Laval

Dessercom

Énergie Valero

GDI Services SEC.

Groupe AXOR inc.

Intact

Isothermic

Biscuits Leclerc

Le Groupe JD automobiles

Le Journal de Québec

Levio Conseils inc.

RBC Foundation

SAQ

Solotech

TVA Québec

PARTENAIRES ASSOCIÉS :

Alithya

Apobiologix | Apotex

AstraZeneca Canada inc.

Banque Nationale – Gestion privée 1859

Bouthillette Parizeau

Centre des congrès de Québec

CIMA+

Colabor Distributeur alimentaire

Conseil des médecins, dentistes et pharmaciens CHU de Québec-Université Laval

DS Avocats Canada

Edgenda/AFI

Gravel Bernier Vaillancourt Avocats (GBV Avocats)

Groupe AES inc.

Groupe F. Dufresne

Groupe TCJ inc.

Gustav

Immostar inc.

ITI inc.

Kaleido

KPMG

Mallette S.E.N.C.R.L.

McCarthy Tétrault S.E.N.C.R.L., s.r.l.

McKesson Canada

Metro inc.

Peartree Securities inc.

Pomerleau inc.

Previan

Rio Tinto Alcan inc.

SNC Lavalin (Maintenant AtkinsRéalis)

Tetra Tech QI inc.

Université Laval

PARTENAIRES DEUX PAR DEUX :

Bender et associés

Fondation Air Canada

Logibec inc.

Normandin Beaudry, actuaire conseil inc.

STGM Architectes

## LA CELLULE

PRÉSENTATEUR :

**Desjardins**

PARTENAIRES :

Agence Spatiale

AMP Québec

Atelier Guy Architectes

Audet Beaudoin Girard inc.

Avison Young

Banque HSBC Canada

Banque Nationale du Canada

Canderel

Coffrages Synergy

Colliers International

Construction Dinamo

Construction Pierre Blouin

Debertin

DG3A architecture

Entretien Capital

Fasken

Fondation Leclerc

GardaWorld

Gravel Bernier Vaillancourt Avocats (GBV Avocats)

GDA -

Services immobiliers intégrés

GDI Services aux immeubles

GM Développement

Gonthier Électrique

Groupe Altus

Groupe Beaudoin

Groupe Mach

Groupe Régis Côté

Industrielle Alliance

Services financiers

Immostar

L2C Experts

La Financière CMLS

Les Constructions Edguy

L'Intendant

Patriarche

Posimage

Relèvement

Stationnement Parkeo



# PARTENAIRES COMMANDITAIRES

## KILIMANDJARO À QUÉBEC

PRÉSENTATEUR :

**GFT Canada**

GRIMPEURS ARGENT :

Boston Scientific

GRIMPEURS BRONZE :

ABCP Architecture

BGLA Architecture

Integra Canada

Kinatex sports physio

PARTENAIRES MÉDIAS :

Bld 102.1

Le Journal de Québec

TVA

Wknd radio

## QUÉBEC VILLE EN ROSE

PRÉSENTATEUR :

**Québecor**

PRÉSIDENT D'HONNEUR :

**M. William Trudel,**  
Président et chef de la direction  
**Trudel Corporation**

PARTENAIRES PHARE :

Beneva

Desjardins

PARTENAIRES FLAMBEAU :

Apobiologix | Apotex

Centre des congrès de Québec

Clinique Radiologique Audet

Familiprix

Groupe Desgagnés

Gilead

IRM Québec

Laplante Groupe Auto

Pfizer

PARTENAIRES RÉVERBÈRE :

Exact Sciences

Restos Plaisirs

TetraTech

PARTENAIRES MÉDIAS :  
FM93

Le Journal de Québec

Rythme 102,9

TVA Québec

## RANDO HÉMATO-ONCO

PRÉSENTATEUR :

**Roger Parent,**  
**fondateur de Logisco**

PARTENAIRES OR :

Apobiologix | Apotex

Gilead-Kite

PARTENAIRES ARGENT :

Abbvie

AstraZeneca

BeiGene

Bristol Myers Squibb

Incyte

Novartis

Pfizer

PARTENAIRES BRONZE :

Kinatex

Takeda

DONS MAJEURS :

Amgen Canada

Merck

## VIRÉE VOITURES DE RÊVE

PRÉSENTATEUR :

**Opéra MD**

PRÉSIDENT D'HONNEUR :

**Benoit Theetge, Groupe Theetge**

PARTENAIRES :

Clinique d'urologie Berger

Mélissa Gauthier et Valéry Chaffiotte,  
courtiers immobiliers

Société de chirurgie digestive  
de Québec



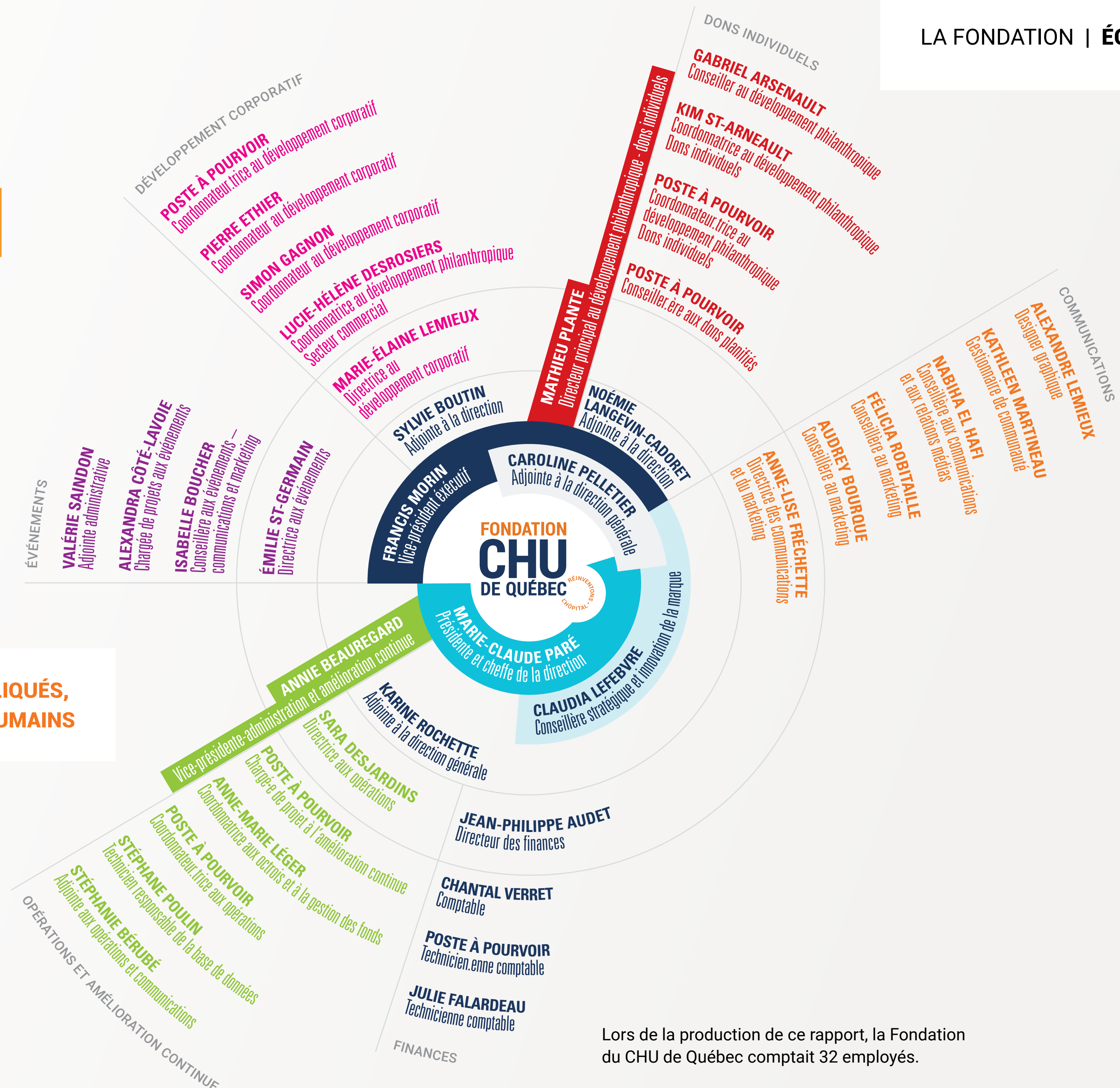
# UNE ÉQUIPE AGILE ET POLYVALENTE

Chaque membre de la grande famille de la **Fondation du CHU de Québec** joue un rôle prépondérant dans la réalisation de sa mission. La synergie de l'équipe permet de mettre en place des projets novateurs qui font toute la différence pour la santé des gens d'ici.

« Tous les employés s'investissent au quotidien pour que chaque projet devienne réalité. Ces hommes et ces femmes de l'ombre sollicitent les dons, organisent des événements, font rayonner la Fondation, reconnaissent les donateurs et assurent l'administration de cette belle organisation. **Créatifs, impliqués, déterminés, humains, ils ont tous à cœur de redonner le maximum pour la santé et sont motivés à faire la différence pour les équipes de soins et pour les usagers du CHU de Québec-Université Laval. Merci à chacune et chacun pour leur dévouement et leur professionnalisme.** »

- **Annie Beauregard**, vice-présidente administration et amélioration continue

**CRÉATIFS, IMPLIQUÉS, DÉTERMINÉS, HUMAINS**



Lors de la production de ce rapport, la Fondation du CHU de Québec comptait 32 employés.



# CONSEIL D'ADMINISTRATION



**M. JEAN-FRANÇOIS WELCH**  
*Président du conseil d'administration*  
Associé, président  
ITI inc.



**M<sup>E</sup> MATHIEU DION**  
*Secrétaire du conseil d'administration*  
Avocat  
Gravel Bernier Vaillancourt Avocats  
(GBV Avocats)



**M. DAVID AUBERT**  
Président et chef de la direction  
Isothermic Portes et fenêtres



**M. CLAUDE SAVARD, MBA**  
Vice-président Services financiers  
à l'entreprise, Québec  
RBC Banque Royale



**D<sup>R</sup> PIERRE HALLÉ**  
*Vice-président du conseil d'administration*  
Gastro-entérologue  
Hôpital du Saint-Sacrement  
CHU de Québec-Université Laval



**M. JEAN GAGNON, LL.B, D.D.N.**  
*Président du comité de gouvernance*  
Vice-président Entreprises et Gestion privée  
Banque Nationale - Gestion privée 1859



**M. GINO BOUCHARD, M.Sc.**  
Chef de service Transformation  
pour la DSC-NCH  
CHU de Québec-Université Laval



**M. PIERRE-ANDRÉ TREMBLAY**  
Directeur des services techniques  
CHU de Québec-Université Laval



**M. PIERRE TREMBLAY**  
*Vice-président du conseil d'administration*  
*Président du comité exécutif*  
Président  
Le Groupe JD Automobiles



**M. KEVIN LACHANCE, CPA**  
*Président du comité audit et finances*  
Associé, vice-président finance et stratégie  
Immostar inc.



**M. JEAN-CLAUDE OUELLET**  
Vice-président, Ventes et Opérations –  
Commercial – Canada  
Cisco



**M<sup>ME</sup> MARIE-CLAUDE PARÉ**  
Présidente et cheffe de la direction  
Fondation du CHU de Québec



**M<sup>E</sup> SYLVIE TREMBLAY**  
*Vice-présidente déléguée*  
*au conseil d'administration du CHU*  
Notaire  
Tremblay, Cossette, Gaudreau & associés



**M<sup>ME</sup> ANNA POTVIN**  
*Présidente du comité Ressources humaines*  
Associée, Rémunération  
Chef de pratique  
Normandin Beaudry, actuaires conseil inc.



**D<sup>R</sup> STÉPHANE BOLDUC**  
Urologue-pédiatre  
Directeur adjoint à la recherche clinique /  
CHUL  
CHU de Québec-Université Laval



**M. FRANCIS MORIN**  
Vice-président exécutif  
Fondation du CHU de Québec



**M. MARTIN BEAUCHAMP**  
*Trésorier du conseil d'administration*  
Chef Crédit – Est du Canada,  
Services bancaires aux grandes entreprises  
BMO Banque de Montréal



**M. MARTIN BEAUMONT**  
Président-directeur général  
CHU de Québec-Université Laval



**D<sup>R</sup> SERGE RIVEST, PH.D.**  
Directeur du Centre de recherche  
CHU de Québec-Université Laval



**M<sup>ME</sup> ANNIE BEAUREGARD**  
Vice-présidente administration  
et amélioration continue  
Fondation du CHU de Québec

## DIRECTION GÉNÉRALE



**M<sup>ME</sup> MARIE-CLAUDE PARÉ**  
Présidente et cheffe de la direction  
Fondation du CHU de Québec



**M. FRANCIS MORIN**  
Vice-président exécutif  
Fondation du CHU de Québec



**M<sup>ME</sup> ANNIE BEAUREGARD**  
Vice-présidente administration  
et amélioration continue  
Fondation du CHU de Québec





# Ensemble Réinventons l'hôpital

[fondationduchudequebec.org](http://fondationduchudequebec.org)