



Table des matières

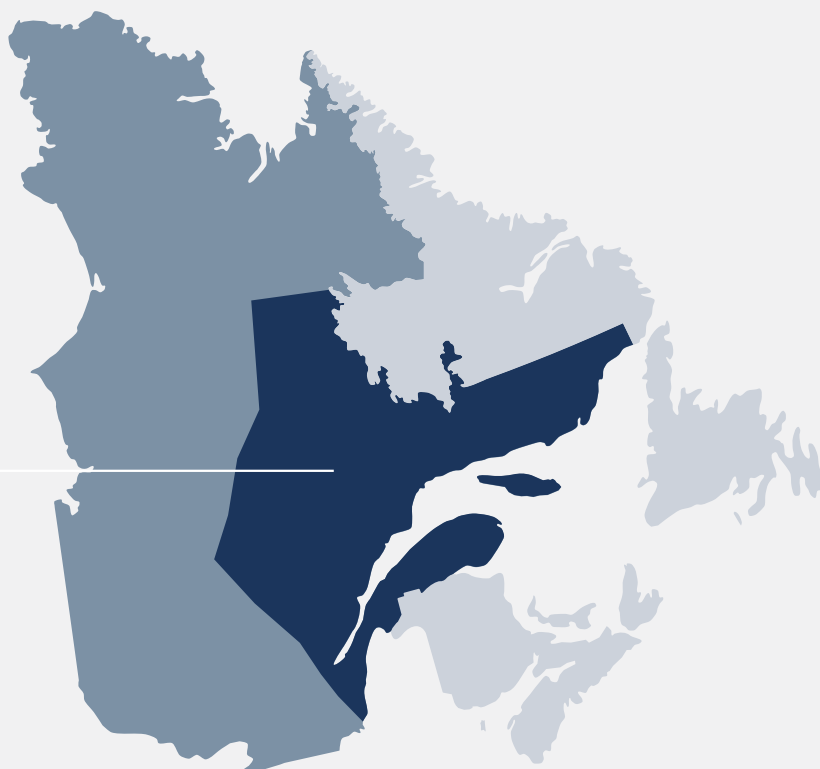
La Fondation du CHU de Québec	3
Mot de la présidente et cheffe de la direction	4
Mot du président du conseil d'administration	5
Sommaire financier	6
Attributions et octrois	7
Le CHU de Québec-Université Laval	20
Mot du PDG du CHU de Québec-Université Laval	21
Reconnaissance et formation des équipes du CHU de Québec-Université Laval	22
Les événements de la Fondation	24
Partenaires de nos événements	30
Partenaires corporatifs	31
Quelques partenariats marquants de la dernière année	32
Initiatives de la communauté	35
Donateurs	38
Bénévolat	40
L'équipe de la Fondation	42
Le conseil d'administration	44



Territoires* desservis par le CHU de Québec-Université Laval : tout l'est du Québec et le nord-ouest du Nouveau-Brunswick.

Cela comprend toutes les régions situées à l'est de la ville de Québec, soit :

- Bas-Saint-Laurent
- Gaspésie-Îles-de-la-Madeleine
- Côte-Nord
- Saguenay-Lac-Saint-Jean
- Chaudière-Appalaches



La Fondation du CHU de Québec

La plus grande fondation hospitalière à Québec: moteur d'innovation et d'espoir

La Fondation du CHU de Québec est un partenaire essentiel du CHU de Québec-Université Laval (CHU). Elle permet de concrétiser des projets de recherche novateurs, acquérir des équipements de pointe, soutenir l'enseignement auprès des intervenants d'ici et améliorer les soins de proximité offerts aux patients.

Par sa mission, elle vise à susciter la générosité. Son objectif est d'améliorer la santé et le bien-être de la population, de la naissance à la fin de vie.

Un grand « plus » pour le CHU

La Fondation soutient le CHU dans la réalisation de projets porteurs qui vont au-delà du financement gouvernemental traditionnel. Les fonds récoltés représentent un grand « plus » pour le CHU.

Une collaboration exceptionnelle pour des résultats extraordinaires

Depuis 14 ans, une forte synergie s'est installée entre la Fondation et le CHU. Cette relation est au cœur de leurs succès. Elle permet de concrétiser des projets structurants et porteurs. Ces projets bénéficient à la population de l'est du Québec et du nord-ouest du Nouveau-Brunswick. Ce territoire regroupe plus de 2,2 millions de personnes. Ce travail conjoint fait du CHU une institution de pointe.



Chantal Pilon

Présidente et cheffe de la direction
Fondation du CHU de Québec

« Notre rôle est de rapprocher le geste de donner de son impact concret. En rendant visibles les retombées sur le terrain, nous construisons une philanthropie plus directe, plus alignée et plus significative. »

« C'est cette philanthropie que nous construisons avec vous : une philanthropie visible, engagée et ancrée dans des gestes concrets qui font une réelle différence. »

Mot de la présidente et cheffe de la direction

Chères et chers philanthropes, donateurs, bénévoles et partenaires,

La philanthropie en santé ne devrait jamais être abstraite.

Elle devrait se voir dans un équipement qui transforme une trajectoire de soins.

Se comprendre dans un projet de recherche qui accélère une découverte.

Se ressentir dans chaque patient qui bénéficie concrètement de votre générosité.

C'est cette conviction qui guide aujourd'hui la Fondation du CHU de Québec.

Car entre le geste de donner et son impact réel sur le terrain, une distance subsiste encore trop souvent. D'un côté, des équipes cliniques et scientifiques confrontées à des besoins immenses, urgents et bien réels. De l'autre, des donateurs profondément engagés, animés par le désir de faire avancer les soins, la recherche et l'espoir.

L'année qui vient de s'écouler démontre que cette vision prend forme.

L'impact que nous souhaitons rendre visible repose d'abord sur une formidable mobilisation collective. Grâce à l'engagement de nos philanthropes, bénévoles et partenaires, nous avons enregistré un revenu annuel historique de près de 30 millions de dollars. Plus qu'un résultat financier, cette réalisation représente une capacité accrue d'appuyer l'innovation, d'accélérer la recherche, de soutenir les équipes soignantes et de répondre aux besoins grandissants de notre communauté.

Parmi les réalisations marquantes de la dernière année, nous avons entrepris un important travail de réflexion et de transformation. Nous avons clarifié notre positionnement, amorcé l'évolution de notre image de marque et revu notre programme d'octrois afin de mieux démontrer, et maximiser, les retombées de chaque contribution.

Le déploiement de notre nouvel outil de gestion des relations avec les donateurs s'inscrit dans cette même volonté : mieux connaître nos donateurs, mieux les accompagner et mieux reconnaître leur engagement.

Nous poursuivons également notre soutien à des projets structurants, notamment le nouveau complexe hospitalier (NCH). Nous sommes particulièrement fiers d'être en voie d'atteindre notre objectif de contribution de 60 M\$, et ce, plusieurs années avant l'échéance prévue. Un résultat qui témoigne de la force de notre mobilisation collective.

Mais au-delà de ces accomplissements, une seule chose compte réellement : l'impact que nous créons, ici et maintenant, pour les patients et leurs proches.

Et cet impact porte votre empreinte.

Vous ne financez pas seulement des projets.

Vous accélérez des avancées.

Vous améliorez des vies.

Vous contribuez à transformer durablement notre système de santé.

Merci de croire, comme nous, qu'ensemble, nous pouvons faire avancer la santé toujours plus loin.



Jean-François Welch
Président du conseil d'administration
Fondation du CHU de Québec

« Au nom du conseil d'administration, je tiens à exprimer notre profonde reconnaissance envers les donateurs, les partenaires et l'équipe de la Fondation. Votre engagement permet de soutenir une institution solide, bien gouvernée et tournée vers l'avenir. »

Mot du président du conseil d'administration

Au cours de la dernière année, la Fondation du CHU de Québec a poursuivi sa mission avec rigueur et constance : transformer la générosité de ses donateurs en impacts concrets au bénéfice des patients.

Le rôle du conseil d'administration est clair : assurer la solidité de la gouvernance, la cohérence des orientations stratégiques et une gestion rigoureuse des fonds confiés à la Fondation. Cette responsabilité est au cœur de notre engagement collectif.

Cette année, nous avons été témoins d'avancées significatives portées par le leadership de notre présidente et cheffe de la direction, Chantal Pilon. Son travail de structuration a permis de renforcer l'alignement entre la Fondation et le CHU de Québec-Université Laval, d'améliorer la lecture des besoins du terrain et de faire évoluer nos façons de soutenir les projets porteurs en soins, en recherche et en formation.

Le conseil d'administration salue également les efforts déployés pour faire évoluer nos pratiques et structurer nos façons de faire. La révision du programme d'octrois et le positionnement des événements initiés par notre communauté interne s'inscrivent dans une même volonté : renforcer la rigueur, la cohérence et la transparence de nos interventions, tout en accroissant la portée de notre impact.

L'année a aussi été marquée par une mobilisation remarquable de notre communauté philanthropique. Le Bal de la Fondation en est un exemple fort : il reflète la force de notre réseau et la confiance renouvelée envers notre mission. Cette générosité collective demeure essentielle à la réalisation de projets structurants, notamment le développement du nouveau complexe hospitalier (NCH) dont le financement tire à sa fin.

Merci de votre confiance et de votre soutien continu.

Sommaire financier

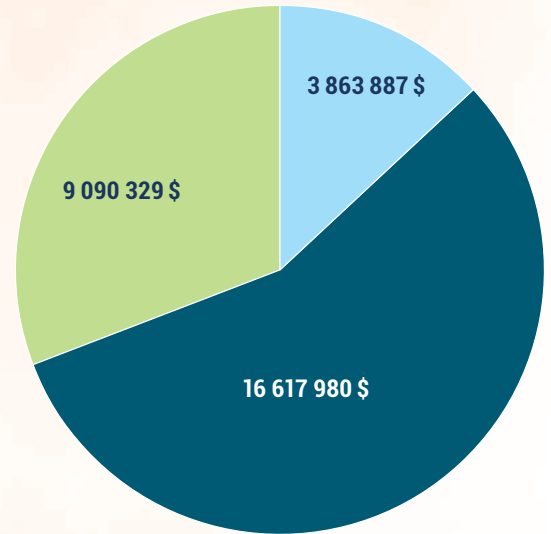
« Il s'agit d'une année historique, marquée par des résultats records en matière de revenus et d'attribution des octrois. »

- Jean-Philippe Audet, vice-président finances et administration

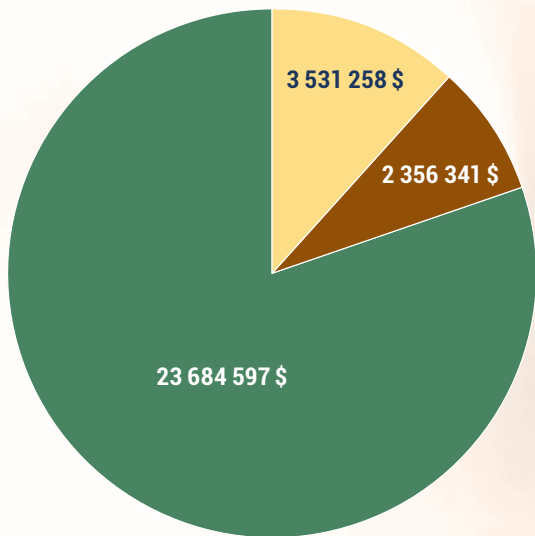
Revenus

■ Activités de financement	3 863 887 \$
■ Dons et partenariats	16 617 980 \$
■ Autres revenus*	9 090 329 \$
	<hr/>
	29 572 196 \$

* Revenus de placement et activités commerciales



Utilisation annuelle des revenus



Dépenses

■ Dépenses liées au développement philanthropique	3 531 258 \$
■ Dépenses générales de fonctionnement	2 356 341 \$
	<hr/>
	5 887 599 \$
■ Excédent destiné aux contributions au CHU de Québec-Université Laval	23 684 597 \$

Nombre de projets financés

266

Actif net sous gestion

130 M\$

Contributions au CHU versées en 25-26

19 678 120 \$

Attributions et octrois

La raison d'être de la Fondation du CHU de Québec est de soutenir le CHU de Québec-Université Laval dans la réalisation de projets qui vont au-delà du financement traditionnel.

« Lors de la dernière année, la Fondation a renforcé la collaboration entre le corps médical et la Fondation. Nous avons aussi eu le courage de revoir le modèle d'affaires pour les octrois. Cela a entraîné une clarification du rôle du CHU dans l'imputabilité et la viabilité des demandes d'octroi. »

– **Céline Drouin**, vice-présidente octrois et opérations

Lors de l'année 2025-2026, 362 octrois ont été attribués. C'est donc 82 projets de plus que l'an dernier qui ont été soutenus par la Fondation.

Cette année,

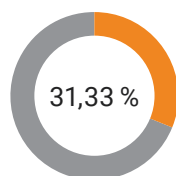
19 678 120 \$

ont été versés par la Fondation, principalement dans le cadre des programmes suivants :



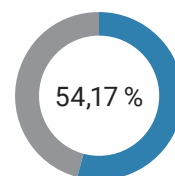
Excellence en recherche

6 165 938 \$



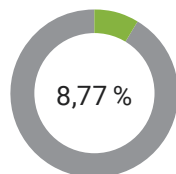
Technologies et équipements de pointe

10 660 292 \$



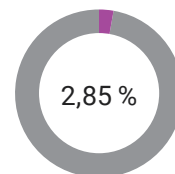
Formation et développement

1 725 149 \$



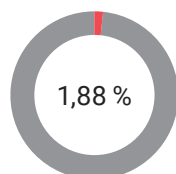
Soins de proximité

560 491 \$



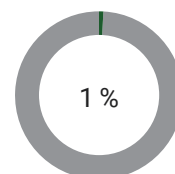
Solutions innovantes

369 256 \$



Soutien aux initiatives du CHU

196 994 \$





6 165 938 \$

investis en 2025-2026

Ce programme vise à soutenir des initiatives qui accélèrent les découvertes scientifiques. Les projets retenus se démarquent par leur diversité et leur portée, contribuant concrètement à l'amélioration de la santé de la population.

Un impact concret

Fonds de démarrage

Le Centre de recherche du CHU de Québec-Université Laval (CRCHU) doit attirer les meilleurs talents afin de bâtir une équipe solide et de mener des projets ambitieux.

C'est à ce niveau que la Fondation joue un rôle déterminant : **elle offre un financement essentiel au CRCHU pour accompagner les nouvelles recrues dans le démarrage de leurs projets, dès leur arrivée.**

En facilitant l'intégration de talents prometteurs dans un environnement de recherche de haut niveau, la Fondation contribue directement à la crédibilité scientifique et au rayonnement du CHU de Québec-Université Laval. Elle renforce également la capacité d'innovation du centre en soutenant des travaux dont les retombées bénéficieront concrètement aux patients.

Pour des chercheuses et chercheurs tels que D^{re} Luciana Melo Garcia, P^{re} Manon Defaye et D^r Michael Verret, **ce financement va bien au-delà d'un simple appui financier : il représente un véritable tremplin vers la réalisation de projets d'envergure.**

- D^{re} Luciana Melo Garcia 25 000 \$: Maladies infectieuses et immunitaires
- P^{re} Manon Defaye 25 000 \$: Neurosciences
- D^r Michael Verret 25 000 \$: Santé des populations et pratiques optimales en santé



Unité de production de probiotiques de nouvelle génération pour le traitement et la prévention du cancer — P^r Vincent Fradet

Le soutien de la Fondation au projet du professeur Vincent Fradet démontre concrètement l'impact de ses actions. En finançant et en soutenant des projets tels que celui-ci, elle a permis de mettre en place des installations de recherche indispensables pour mieux comprendre et lutter contre le cancer.

Cet appui a joué un rôle clé : il a contribué à l'obtention d'une importante subvention de 2 millions de dollars dans le cadre d'un programme national. Cela montre à quel point un premier investissement peut en entraîner d'autres et amplifier les retombées.

Le projet vise à mieux comprendre le rôle du microbiote intestinal (les bactéries naturellement présentes dans notre corps) dans le développement du cancer de la prostate.

Grâce aux nouvelles installations, les chercheurs peuvent développer des probiotiques novateurs qui pourraient, à terme, aider à prévenir la maladie ou en ralentir la progression.

En soutenant ce type de projet, la Fondation contribue directement à faire avancer la recherche et à améliorer les soins offerts aux patients, aujourd'hui et pour les générations à venir.



Adapter la prévention des blessures aux réalités familiales — D^{re} Émilie Beaulieu

En soutenant le projet de la docteure Émilie Beaulieu, la Fondation reconnaît l'importance de mieux tenir compte de la réalité des familles en recherche. Les blessures non intentionnelles, comme les noyades ou les accidents de la route, figurent parmi les principales causes de décès et de blessures graves chez les enfants de 0 à 12 ans au Canada.

Ce projet vise à mieux protéger les enfants en adaptant les conseils de prévention à la réalité des parents. En tenant compte des différentes situations familiales, les recommandations deviennent plus concrètes, plus accessibles et surtout plus efficaces.

Au-delà de ses retombées pour les familles, ce soutien a aussi été déterminant pour la chercheuse. Il lui a permis de consolider son programme de recherche et d'obtenir une importante bourse, essentielle à la poursuite de ses travaux.

Ce type d'appui démontre toute l'importance d'investir en recherche : il permet à la fois de faire avancer les connaissances, de soutenir les chercheurs et d'avoir un impact réel sur la santé et la sécurité des enfants.

En soutenant la relève, la Fondation contribue à bâtir un avenir où la recherche se traduit en actions concrètes pour améliorer la vie des familles.



Technologies et
équipements de pointe



10 660 292 \$

investis en 2025-2026

La Fondation du CHU de Québec joue un rôle clé dans le développement et l'acquisition de technologies et d'équipements de pointe, indispensables à l'évolution des soins et de la recherche. En soutenant l'intégration d'outils innovants, elle permet aux équipes cliniques et scientifiques de bénéficier de ressources à la fine pointe, favorisant des diagnostics plus précis et des traitements toujours plus performants.

Dans un contexte où les avancées technologiques transforment rapidement les pratiques médicales, ces investissements contribuent directement à améliorer la qualité et la sécurité des soins. Ils participent également à l'attraction et à la rétention de talents hautement qualifiés, tout en consolidant la position du CHU de Québec-Université Laval comme chef de file en santé.

Grâce à son engagement, la Fondation appuie des projets structurants. Ces initiatives permettent d'offrir des infrastructures modernes et performantes. Elles contribuent à répondre aux besoins de santé de la population, aujourd'hui comme demain.

Néonatalogie – transport terrestre pédiatrique pour enfants gravement malades

Montant versé : 56 875 \$

Il s'agit d'un projet d'acquisition d'un appareil portatif d'hypothermie thérapeutique destiné au transport des nouveau-nés vers le Centre mère-enfant Soleil.

Grâce au soutien de la Fondation, l'équipe de transport néonatal dispose désormais de cette technologie essentielle pour les bébés de 35 à 36 semaines atteints d'encéphalopathie hypoxo-ischémique modérée à sévère. Reconnue comme une norme de soins, l'hypothermie thérapeutique doit être amorcée dès les premières heures de vie afin de réduire de façon significative les risques de séquelles neurologiques et de mortalité.

Jusqu'à récemment, le refroidissement lors du transport reposait principalement sur des méthodes passives, offrant un contrôle limité de la température. L'acquisition de cet équipement permet maintenant d'atteindre et de maintenir plus rapidement la température cible, améliorant ainsi la sécurité et la qualité des soins dès les premières interventions.

Au-delà de ses bénéfices cliniques immédiats, cet appareil renforce la capacité du CHU de Québec-Université-Laval (CHU) à offrir des soins spécialisés sur un vaste territoire.

Chaque année, une quinzaine de nouveau-nés gravement malades sont transportés vers le centre hospitalier. En optimisant leur prise en charge dès le transfert, la Fondation contribue à assurer une continuité de soins de pointe, peu importe le lieu de naissance, tout en consolidant le rôle suprarégional et le rayonnement du CHU.

Traumatologie et soins critiques: ajout d'échographes portatifs S-EPO dans trois unités de soins critiques

Montant versé : 152 000 \$

Dans les unités de soins critiques, chaque minute est déterminante. L'ajout de trois échographes portatifs permet aux équipes médicales d'intervenir plus rapidement et avec une précision accrue auprès de patients en situation d'urgence. Utilisée directement au chevet, l'échographie ciblée est devenue un outil essentiel pour guider des interventions, comme l'installation de cathéters ou l'évaluation rapide de la fonction cardiaque.

L'accès immédiat à l'imagerie contribue à réduire les risques de complications lors de procédures invasives, améliorant ainsi la sécurité des soins dans des contextes souvent instables, tels que les hémorragies massives ou les états de choc. Il favorise également une prise de décision clinique plus rapide, permettant de stabiliser les patients dans des moments critiques.

L'acquisition de ces équipements répond à l'évolution des besoins dans les unités hautement spécialisées, dont certaines ont récemment vu leur niveau de criticité augmenter. En assurant une meilleure disponibilité des appareils dans différents secteurs, la Fondation soutient une organisation des soins plus agile et performante.

Par ailleurs, cet investissement contribue à la mission universitaire du CHU, en offrant aux professionnels un environnement d'apprentissage à la fine pointe des pratiques, au bénéfice des patients d'aujourd'hui et de demain.

Les trois appareils sont déployés dans les installations suivantes :

- Hôpital Saint-François d'Assise
- L'Hôtel-Dieu de Québec
- Unité des grands brûlés de l'Hôpital de l'Enfant-Jésus.*

*Cet appareil est financé grâce à la contribution de notre partenaire philanthropique, la **Fondation des pompiers du Québec**.



Hôpital du Saint-Sacrement – Centre surrégional des maladies du sein Deschênes-Fabia: acquisition d'un microscope pour de la microchirurgie Mitaka MM51

Montant versé : 1 085 450 \$



L'acquisition d'un microscope de microchirurgie de nouvelle génération, en remplacement d'un équipement devenu désuet, marque une avancée majeure pour le Centre des maladies du sein. Cette modernisation technologique permet non seulement de soutenir les interventions de reconstructions mammaires, mais aussi de développer la microchirurgie lymphatique, une approche innovante dans le traitement du lymphœdème.

Sur le plan clinique, cet équipement de haute précision offre une visualisation exceptionnelle des structures fines, essentielle à la réalisation d'interventions délicates. Elle contribue ainsi à améliorer les résultats chirurgicaux, à réduire les complications et à favoriser une meilleure récupération des patientes.

Au-delà des bénéfices individuels, cet investissement positionne le CHU de Québec-Université Laval comme un pôle d'excellence dans un domaine en pleine évolution. Le développement d'une expertise en chirurgie lymphatique répond à des besoins croissants et permet aux patientes d'accéder à des soins spécialisés près de chez elles, sans avoir à se déplacer vers d'autres centres.

Par cet appui, la Fondation favorise l'accès à des soins surspécialisés ici même, tout en renforçant le rayonnement du centre à l'échelle suprarégionale. Elle contribue activement à l'intégration de pratiques innovantes qui améliorent concrètement le parcours de soins et la qualité de vie des patientes.



Formation
et développement

1 725 149 \$

investis en 2025-2026

La Fondation du CHU de Québec joue un rôle déterminant dans la formation et le développement de la relève en santé, notamment grâce aux Bourses de formation Desjardins. Celles-ci soutiennent l'excellence en offrant aux récipiendaires l'opportunité d'intégrer des équipes de recherche reconnues pour leur expertise et leur capacité d'innovation.

Grâce à cet appui, les lauréats peuvent entreprendre ou poursuivre leurs travaux à Québec, dans un environnement de recherche stimulant et hautement spécialisé. Le Centre de recherche du CHU de Québec-Université Laval (CHU) attire ainsi des talents prometteurs et favorise leur enracinement, contribuant au développement d'une expertise durable au sein du réseau de la santé.

En investissant dans la formation, la Fondation soutient des initiatives porteuses qui ont un impact direct sur les patients du CHU. Elle contribue à l'avancement de connaissances de pointe et à l'émergence de découvertes porteuses d'espoir pour l'avenir des soins.



Les cinq intervenants du CHU ayant suivi la formation Emergo en décembre : Arnaud Savary, conseiller en sécurité civile et mesures d'urgence, Dr Christian Malo, directeur médical du programme de traumatologie, Dr Pierre-Alexandre Leblanc, urgentologue au CHUL, Christine Soucy, conseillère cadre aux services pédiatriques pour la traumatologie pédiatrique, Rachelle Huard, adjointe au directeur – volet continuums de soins spécialisés à la Direction des soins critiques.

Traumatologie: renforcer la préparation aux situations d'urgence

La Fondation du CHU de Québec est fière de soutenir des initiatives qui contribuent directement à l'amélioration des soins et à la sécurité de la population. C'est dans cette perspective qu'en décembre dernier, grâce à notre appui financier, une équipe de cinq intervenants du CHU de Québec-Université Laval (CHU) a participé à la formation Instructeur(ice) Emergo.

Cette formation spécialisée vise à préparer les professionnels à concevoir et à animer des simulations réalistes de situations d'urgence. Reconnue à l'échelle internationale, la méthode Emergo permet de recréer des scénarios inspirés d'événements réels ou potentiels afin de renforcer les capacités de planification, de coordination et de gestion de crise des équipes.

Particulièrement adaptée aux situations complexes, comme un afflux massif de blessés, la collaboration entre de multiples partenaires ou encore des interventions à forte charge émotionnelle, cette approche offre un environnement sécuritaire pour analyser les décisions prises et en mesurer les impacts. Elle permet ainsi d'identifier les forces d'un système, mais aussi les pistes d'amélioration, sans perturber les activités cliniques réelles.

Alors que le CHU agit comme centre tertiaire en traumatologie adulte et pédiatrique pour tout l'est du Québec, la tenue régulière d'exercices de sécurité civile, notamment des simulations de « code orange », est essentielle pour assurer la préparation des équipes.

Désormais certifiés, les cinq intervenants formés pourront développer leurs propres exercices de simulation et contribuer à renforcer la résilience organisationnelle du CHU.

Bourses de formation complémentaire (fellowships)

500 000 \$

Spécialités :

endocrinologie, médecine nucléaire, rhumatologie, microbiologie infectieuse, anesthésiologie, soins intensifs, traumatologie

À leur retour, ces spécialistes contribuent à renforcer l'offre de soins du CHU de Québec-Université Laval, à améliorer l'accès à des expertises de pointe et à soutenir le rayonnement académique et clinique de l'établissement.

Les formations soutenues par la Fondation se sont surtout déroulées à l'international notamment, en France, en Belgique et au Royaume-Uni. Ces expériences permettent d'intégrer au CHU les meilleures pratiques à l'échelle mondiale, adaptées aux réalités locales, au bénéfice direct des patients.

Liste des bénéficiaires :

- D^{re} Amélie Boisvert, endocrinologue
Hôpital Bicêtre (Paris, France)
- D^{re} Raluca Poenaru, nucléiste
Institut Jules Bordet (Bruxelles, Belgique)
- Audrey-Anne Couture, rhumatologue
Hôpital Henri-Mondor (Créteil, France)
- Félix-Antoine Garneau-Picard, microbiologiste médical
Royal National Orthopaedic Hospital (Stanmore, Royaume-Uni)
- Maxime Drolet, médecin d'urgence spécialisé
Sunnybrook Health Sciences Centre (Toronto, Canada)
- Camille Rodrigue, interniste générale
9 mois à McMaster University (Hamilton, Canada)
3 mois à University of British Columbia (Vancouver, Canada)
- Francis Desmeules, urgentologue
Hôpital Erasme - Cliniques universitaires de Bruxelles
(Bruxelles, Belgique)
- D^r Émile Fortier, anesthésiologiste
Centre hospitalier universitaire vaudois (CHUV)
(Lausanne, Suisse)
- Véronique Paquet, endocrinologue
CHU de Bordeaux (Bordeaux, France)



Bourses de perfectionnement (professionnels de la santé)

62 bourses

totalisant

196 565 \$

Exemples de professions :

physiothérapeutes, épithésistes, audiologistes, psychologues, nutritionnistes, inhalothérapeutes, orthophonistes, ergothérapeutes, pharmaciens, infirmiers praticiens spécialisés, technologues.

Exemples de secteurs de soins :

soins palliatifs, néphrologie, oncologie pédiatrique, unité des grands brûlés, clinique de fertilité, cardiologie, Centre des maladies du sein, laboratoires de pathologie, etc.

Ces bourses favorisent l'évolution des pratiques cliniques en appuyant l'intégration des meilleures données probantes, contribuant ainsi à l'amélioration continue de la qualité, de la sécurité et de l'accessibilité des soins.

Les formations soutenues se déroulent principalement dans le cadre de congrès spécialisés réunissant des expertises de partout dans le monde. Elles permettent les meilleures pratiques internationales au CHU de Québec-Université Laval pour les adapter aux réalités locales.



La Fondation du CHU de Québec a remis ces bourses dans le cadre de l'assemblée générale annuelle du conseil multidisciplinaire de services de santé et de services sociaux (CMSSSS) qui a eu lieu le 13 mai 2025 et de la soirée de reconnaissance organisée par le Conseil des infirmières et infirmiers (CII) du CHU de Québec-Université Laval qui a eu lieu le 27 mai 2025.



Bourses de la relève en recherche

Le 24 septembre 2025, la Fondation du CHU de Québec a tenu la toute première édition de la Soirée pour la relève et l'innovation en recherche, présentée par Desjardins. Cet événement, qui a réuni près de 300 membres du Centre de recherche du CHU de Québec-Université Laval (CRCHU), a mis en lumière l'engagement collectif envers l'avancement des connaissances et l'amélioration des soins de santé de demain.

Dans une ambiance conviviale, les participants ont eu l'occasion de rencontrer les 51 récipiendaires des Bourses de formation Desjardins ainsi que les 22 chercheurs soutenus par la Fondation en 2025. Grâce à l'appui de **Desjardins, un partenaire engagé depuis plus de dix ans**, un montant de 332 500 \$ a été remis, contribuant directement au développement de la relève scientifique.

La soirée a également permis de valoriser des projets de recherche d'envergure, soutenus à hauteur de 2,2 millions de dollars. Ces initiatives ciblent des enjeux majeurs, allant de la prise en charge de maladies complexes au développement d'approches thérapeutiques novatrices.

En favorisant les échanges entre chercheurs, partenaires et membres de la communauté, cet événement a contribué à renforcer les collaborations et à faire rayonner le programme de recherche. Cette première édition marque ainsi le début d'un rendez-vous prometteur, au service de l'excellence scientifique et du mieux-être des patients.

La Soirée pour la relève et l'innovation en recherche en bref

LES BOURSES Desjardins

PAR LA FONDATION DU CHU DE QUÉBEC | RÉINVENTER LE MONDE ET FAIRE RAYONNER L'EXPERTISE D'ICI

1^{re} édition sous la forme actuelle (les Bourses de formation Desjardins sont toutefois décernées depuis 2015)

Présenté par Desjardins

300 participants

51 boursiers

22 chercheurs

332 500 \$ remis en bourses

2,2 M\$ financés par la Fondation du CHU de Québec en projets de recherche



La Fondation du CHU de Québec s'engage à promouvoir des soins de proximité empreints d'humanité, où l'excellence clinique s'accompagne d'une approche empreinte d'empathie et de respect. À chaque étape du parcours, du diagnostic à la fin de vie, l'attention portée à l'expérience des patients et de leurs proches demeure au cœur des priorités.

560 491 \$

investis en 2025-2026

Au cours de l'année 2025-2026, la Fondation a soutenu plusieurs initiatives importantes visant à humaniser les soins et à améliorer le vécu des familles.

Parmi celles-ci, des projets ont permis de bonifier le soutien aux proches, notamment par l'amélioration des espaces qui leur sont dédiés. Le renouvellement du mobilier dans les salons des familles et l'aménagement d'environnements plus accueillants à proximité des patients contribuent à offrir des lieux réconfortants et adaptés. Ces initiatives contribuent à créer des lieux réconfortants et adaptés. Ces aménagements favorisent également la présence et l'implication des familles auprès de leurs proches, notamment dans les soins aux nouveau-nés.

La Fondation a également appuyé des actions concrètes de soins de fin de vie. Elle a contribué à l'aménagement de chambres dédiées à l'aide médicale à mourir dans l'ensemble des sites hospitaliers, ainsi qu'à l'acquisition d'équipements spécialisés en soins palliatifs, tels que des fauteuils électriques et des fauteuils-lits. Ces investissements visent à offrir un plus grand confort et à préserver la dignité des patients et de leurs proches dans des moments particulièrement sensibles.

À travers ces initiatives, la Fondation réaffirme sa vision d'une médecine profondément centrée sur l'humain, où le bien-être, la dignité et l'accompagnement guident chacune de ses actions.

Pédiatrie / Clinique des Malformations Orofaciales (CMOF): plus de confort pour les enfants opérés au visage

Montant versé : 4 500 \$ pour 50 pyjamas

À la suite d'une chirurgie à la bouche ou au nez, les nourrissons doivent être protégés afin d'éviter qu'ils ne touchent les zones en guérison. Jusqu'à récemment, cette précaution reposait sur l'utilisation de manchettes rigides, efficaces, mais inconfortables et contraignantes.

Grâce au soutien de la Fondation, une solution plus douce a été introduite avec l'acquisition de pyjamas médicaux CozeeCoo®. Conçus pour limiter les mouvements à risque en offrant une plus grande liberté, ces vêtements permettent aux bébés de bouger plus naturellement, favorisant leur confort et leur bien-être durant la période post-opératoire.

Ce changement, simple en apparence, a un impact réel sur l'expérience de soins. Il réduit l'inconfort des enfants, mais aussi l'inquiétude des parents, souvent éprouvés de voir leur bébé entravé. En proposant une approche plus respectueuse, ce projet contribue à préserver le lien parent-enfant et à rendre cette étape plus douce pour toute la famille.



Services en continu

Spécialité : Pédiatrie ou soins palliatifs

Ces services complémentaires visent à apaiser, reconforter et humaniser l'expérience de soins des patients, de leurs proches et des équipes soignantes.

- **Musiciens professionnels**

Un musicien se rend au chevet des patients pour interpréter des morceaux significatifs. Ces moments privilégiés favorisent l'apaisement, le reconfort et le bien-être.

- **Massothérapie**

Offerte à la suite d'une brève évaluation, la massothérapie adaptée contribue à diminuer la douleur, l'anxiété et les tensions.

- **Zoothérapie**

La présence d'un chien procure reconfort, écoute et un sentiment de sécurité affective en fin de vie, tout en soutenant les familles dans les moments sensibles.

- **Clowns thérapeutiques**

Leurs interventions apportent légèreté, sourire et connexion humaine, au bénéfice des patients et de leurs proches.

Chaque don a le pouvoir d'offrir des instants de mieux-être et de répit, transformant l'expérience de soins en souvenirs empreints de douceur et d'humanité.



2,2 millions de personnes desservies, couvrant le plus grand bassin de population de la province ainsi que le nord-ouest du Nouveau-Brunswick



Le plus important centre hospitalier universitaire (CHU) du Québec
L'un des trois plus importants CHU au Canada



L'un des plus grands pôles d'enseignement universitaire au Québec



Le plus important centre francophone de recherche en santé en Amérique du Nord



L'une des plus grandes maternités au Canada

Le CHU de Québec-Université Laval

Une institution phare au cœur du réseau de la santé

Le CHU de Québec-Université Laval (CHU) est une référence incontournable en matière de soins, de recherche et d'enseignement. Animé par une vision d'excellence, il offre à la population des soins et des services empreints de bienveillance. La personne demeure au centre de chaque action.

Par la force de ses équipes et en partenariat avec ses patients, le CHU est un chef de file international. Il se distingue par la qualité de ses pratiques cliniques, scientifiques, pédagogiques et de gestion. Sa culture d'amélioration continue permet au CHU de maintenir les plus hauts standards de qualité. Elle lui permet aussi de rester agile face aux défis du système de santé.

Un écosystème d'innovation soutenu par la philanthropie

La capacité du CHU à innover et à se démarquer repose sur un écosystème intégré. Les soins cliniques, la recherche, l'enseignement, ainsi que l'évaluation et la promotion de la santé y évoluent en synergie. Cette dynamique favorise l'émergence de solutions concrètes qui améliorent les trajectoires de soins et l'expérience patient.

Dans ce contexte, la Fondation du CHU de Québec agit comme un catalyseur stratégique. Son soutien philanthropique permet d'accélérer la réalisation de projets prioritaires, d'intégrer des équipements spécialisés à la fine pointe et de soutenir des initiatives qui dépassent le cadre du financement public traditionnel. Grâce à cet appui, des avancées prennent forme plus rapidement. Cela se traduit par des retombées tangibles pour les patients, leurs proches et les intervenants du CHU.

Cette alliance entre expertise clinique et engagement philanthropique contribue à faire du CHU une institution de pointe. Il peut ainsi répondre aux besoins actuels tout en préparant l'avenir.

Le grand CHU, c'est :

- CHUL – Centre mère-enfant Soleil
- Hôpital de l'Enfant-Jésus – Centre intégré de cancérologie Pierre-Péladeau
- Hôpital du Saint-Sacrement
- Hôpital Saint-François d'Assise
- L'Hôtel-Dieu de Québec
- Centre de recherche
- Nouveau complexe hospitalier



Martin Beaumont
Président-directeur général
CHU de Québec-Université Laval

Mot du PDG du CHU de Québec-Université Laval

Chères et chers partenaires, donateurs et membres de notre communauté,

Au CHU de Québec-Université Laval, notre volonté est claire : avoir un impact concret sur la santé et inspirer le changement en offrant des soins et des services de pointe à la population de tout l'est du Québec et du nord-ouest du Nouveau-Brunswick.

Pour y arriver, nous avons besoin d'une communauté engagée. Une communauté qui comprend que la santé est un projet collectif. Au cœur de cette mobilisation se trouve la Fondation du CHU de Québec. Ensemble, nous formons une alliance essentielle qui permet d'accélérer les projets porteurs, d'appuyer l'innovation et d'offrir à nos équipes les moyens de repousser les limites de ce qui est possible en santé.

La Fondation permet de transformer chaque contribution en actions concrètes : acquisition d'équipements de pointe, appui à la recherche et à la formation, et développement de projets structurants comme le nouveau complexe hospitalier. Ce projet majeur, soutenu par la Fondation et ses partenaires, incarne une vision moderne et humaine des soins, où l'expérience du patient, l'innovation et la collaboration sont au cœur des priorités.

Je tiens à saluer chaleureusement la formidable équipe de la Fondation, ainsi que nos donateurs et partenaires. Votre engagement nous permet de bâtir un système de santé plus humain, innovant et résilient. Ensemble, nous démontrons que la santé est une œuvre collective. Vous donnez à nos équipes les moyens de repousser les limites de ce qui est possible en santé au bénéfice de la population.

Merci pour votre confiance, votre générosité et votre engagement indéfectible.

Reconnaissance et formation des équipes du CHU de Québec-Université Laval

Si la majorité des actions de la Fondation vise à améliorer les soins offerts aux patients, elle accorde également une attention particulière à celles et ceux qui les prodiguent au quotidien. Au cours de la dernière année, plusieurs initiatives ont été déployées afin de soutenir les équipes de soins. Au total, une somme de 1 150 000 \$ a été investie pour favoriser la reconnaissance et la formation des intervenants du CHU de Québec-Université Laval (CHU). Ce montant inclut plusieurs soutiens pour le volet formation.

Par ces engagements et les partenariats qu'elle met en place, la Fondation réaffirme l'importance de valoriser le dévouement et l'expertise des équipes du CHU.

Voici quelques exemples :

La Grande tablée des Fêtes

Le 11 décembre 2025, la Fondation du CHU de Québec a contribué à ramener la Grande tablée des Fêtes, un événement rassembleur placé sous le signe de la solidarité et la générosité.

Grâce à la mobilisation des équipes de la Fondation et de ses partenaires, un total de 8 299 repas ont été servis dans une ambiance chaleureuse et bienveillante.

La contribution essentielle des équipes de la logistique, de la cuisine centrale et des services alimentaires, tout comme celle de plusieurs employés du CHU, a été déterminante dans la réussite de cette journée, qui a représenté bien plus qu'un simple service de repas. Les échanges, les sourires et les nombreux témoignages de reconnaissance ont rappelé la force de la communauté du CHU et l'importance de leur mission commune : soutenir, rassembler et prendre soin, ensemble.

Partenaires

Beneva, Cosmos Traiteur, Café Saint-Henri et Épargne CST (Succursale 612)



Les gagnants de l'édition 2026

Le concours du Bal de la Fondation

Chaque jour, au CHU, des milliers de professionnelles et professionnels posent des gestes qui transforment des vies. Ils apaisent, accompagnent, rassurent et soignent notre communauté avec une générosité et un dévouement qui dépassent souvent les mots.

Parce que ces personnes méritent, elles aussi, qu'on prenne soin d'elles, le concours exclusif aux employés du CHU a été renouvelé pour une quatrième année, permettant encore une fois à dix d'entre eux de vivre l'expérience unique du Bal.

L'édition 2025 a suscité un fort engouement, avec 1067 participants. La Fondation peut organiser ce concours, année après année, grâce au soutien de ses précieux partenaires. Depuis quatre ans, ce sont déjà 35 employés et leur accompagnateur qui ont eu la chance de vivre l'expérience du Bal de la Fondation grâce à eux !

Le prix, d'une valeur de 3 000 \$, inclut :

- Une paire de billets pour le Bal, incluant l'accès au cocktail VIP;
- Une carte-cadeau chez *La porte 305 – Salon de coiffure*;
- Un montant de 500 \$ pour compléter l'élégance de cette soirée unique.

Partenaires

Beneva, BMO Groupe financier, Desjardins, Fondation Suzanne et Jean-Robert Leclerc, iA Groupe Financier, Isothermic portes et fenêtres, La Caisse, Laura Secord, Levio, Novacap, Qualinet et RBC Banque Royale





Coorganisatrice de l'événement avec le CHU de Québec-Université Laval, la Fondation a exprimé sa reconnaissance envers l'ensemble des intervenantes et intervenants, dont l'engagement contribue chaque jour à l'excellence des soins offerts à la population de l'est du Québec et du nord-ouest du Nouveau-Brunswick.

La Soirée des Diamants – un moment pour souligner l'excellence

La Soirée des Diamants s'est tenue le 11 juin 2025 au Grand Théâtre de Québec, réunissant près de 876 intervenantes et intervenants de l'ensemble des secteurs, ainsi que des membres de la Fondation du CHU de Québec, des partenaires et des commanditaires.

Animée par Annabelle Pelletier-Legros et Guillaume Pelletier dans un univers inspiré de la jungle, la soirée s'est articulée autour du jeu « CHUmanji », illustrant une quête symbolique vers le « vrai nord » du CHU de Québec-Université Laval.

À cette occasion, les finalistes et lauréats des 18 Diamants ont été honorés pour leur engagement et l'excellence de leur travail, parmi 69 projets soumis par des équipes de tous les secteurs. La soirée a également permis de souligner les 324 personnes nommées « Coup de cœur » en 2024 et 2025.

Co-présentateurs

Desjardins et Dessercom

Autres partenaires

Association des bénévoles du CHUL, Co-operators, Épargne CST (Succursale 612), Kinatex Sports Physio, Le CMDPSF (Conseil des médecins, dentistes, pharmaciens et sage-femmes), le Comité des usagers du CHU de Québec-Université Laval

Les événements de La Fondation

Au cours de la dernière année, la Fondation a amorcé un repositionnement stratégique de ses événements, réaffirmant notamment le Bal comme initiative phare de son calendrier.

Cette approche a porté ses fruits : l'ensemble des événements a atteint, et même dépassé, ses objectifs financiers, témoignant de la pertinence de cette orientation.



Le Bal de la Fondation du CHU de Québec

Le 20 mars 2026, c'est devant une salle comble que s'est tenue la 29^e édition du Bal de la Fondation du CHU de Québec au Manège militaire Voltigeurs de Québec.

L'événement, **présenté par Québecor** et sous la **présidence d'honneur de Martin Thériault**, fondateur et président-directeur général de Previa Technologies, a marqué les esprits et a permis d'amasser **une somme record de 1 038 893 \$ net au profit du CHU de Québec-Université Laval (CHU)**.

Les dons amassés permettront de soutenir des projets structurants du CHU, notamment l'amélioration des soins aux patients, la formation aux intervenants d'ici, l'acquisition de technologies médicales de pointe et l'avancement de la recherche qui façonne l'avenir de la santé.

La Fondation a pu compter sur l'énergie contagieuse et le grand talent de Jean-Philippe Dion, qui a assuré avec brio le rôle de maître de cérémonie de cette 29^e édition. Grâce à sa présence chaleureuse et à son sens inné de l'animation, il a contribué à faire de cette prestigieuse soirée un moment inoubliable pour plus de 800 convives réunis.



« Je suis profondément honoré d'agir comme ambassadeur de cette soirée, inspiré par la générosité réunie ici et reconnaissant envers la mission exceptionnelle que nous soutenons. »

– **Martin Thériault**, fondateur et président-directeur général de Previa Technologies et président d'honneur de la 29^e édition du Bal de la Fondation du CHU de Québec

Le Bal en bref

29^e édition

1 038 893 \$ net au profit du CHU de Québec-Université Laval

Président d'honneur :

Martin Thériault, fondateur et président-directeur général de Previa Technologies

Présentateur :

Québecor

Maître de cérémonie :

Jean-Philippe Dion

Convives :

Plus de 800 personnes



Kilimandjaro à Québec

La 15^e édition du Kilimandjaro à Québec, qui se tenait le samedi 14 juin 2025 au Parc de la Chute-Montmorency, a permis d'amasser 157 701 \$ net pour les équipes de soins et le service de recherche en neurochirurgie de l'Hôpital de l'Enfant-Jésus du CHU de Québec-Université Laval. Il s'agit d'un véritable succès pour la Fondation du CHU de Québec, et pour tous les participants qui ont fait travailler leurs jambes pour la cause !

Présenté par TELUS Santé, le Kilimandjaro à Québec a rassemblé plus de 650 sportifs, dont 135 employés du CHU. Les 76 équipes présentes ont gravi à 60 reprises, en équipe de 6 à 10 personnes, les 487 marches de l'escalier du Parc de la Chute-Montmorency, représentant la hauteur du célèbre sommet d'Afrique de 5 895 mètres.



« Ce défi sportif incarne parfaitement notre vision : unir nos forces pour une cause qui nous tient à cœur, tout en célébrant les valeurs d'entraide et de dépassement de soi. »

– Nathalie Dionne, vice-présidente régionale marketing chez TELUS Santé

Le Kilimandjaro en bref

15^e édition

157 701 \$ net amassés au profit des équipes de soins et de recherche du service de neurochirurgie de l'Hôpital de l'Enfant-Jésus.

Présentateur :
TELUS Santé

Participants :
Plus de 650 sportifs



Québec ville en rose en bref

15^e édition

405 000 \$ net destinés
au Centre des maladies
du sein (CMS) du CHU
de Québec-Université Laval.

Président d'honneur :

William Trudel, président
fondateur et chef de la
direction de Trudel Corporation

Nombre de porteurs de lumière :

30 personnes

Québec ville en rose

Depuis 15 ans, la Fondation du CHU de Québec et ses donateurs écrivent ensemble une histoire de compassion et d'espoir. Cette année encore, le mouvement philanthropique Québec ville en rose a franchi une nouvelle étape en amassant 405 000 \$ net, entièrement destinés au Centre des maladies du sein du CHU de Québec-Université Laval.

Lors de la Soirée de reconnaissance du 4 novembre, la Fondation a souligné encore une fois le succès du mouvement. Elle y a mis en lumière l'engagement exceptionnel de celles et ceux qui, depuis des années, portent la cause du Centre des maladies du sein à bout de cœur. Un hommage particulier a été rendu à D^{re} Christine Desbiens, D^{re} Jocelyne Chiquette et D^{re} Brigitte Poirier du Centre des maladies du sein pour leur dévouement remarquable et leur contribution essentielle à l'avancement des soins et du soutien offerts aux patientes.

Pour la septième année consécutive, William Trudel, président fondateur et chef de la direction de Trudel Corporation, a choisi de s'investir comme président d'honneur de Québec ville en rose. Son engagement personnel dans le mouvement illustre comment chacun peut faire la différence.

La Fondation a aussi pu compter sur près de 30 porteurs de lumière pour mener diverses campagnes de collecte de dons. Les porteurs de lumière sont des patientes, des survivantes de la maladie, des proches de personnes malades, mais aussi des groupes de collègues, des amis, des entreprises qui se sont engagés à amasser un minimum de 500 \$ au sein de leur communauté.

Par leur geste, ils sont devenus les ambassadeurs d'une cause qui nous touche tous.



« Chez Beneva, nous plaçons les gens au cœur de nos actions et visons à faire une différence dans notre collectivité. C'est pourquoi, depuis plusieurs années, nous réitérons notre engagement auprès de la mission de Québec ville en rose, dont nous soulignons cette année la 15^e édition, en soutien aux personnes touchées de près ou de loin par le cancer du sein. »

— **Jean-François Chalifoux**, président et chef de la direction chez Beneva



« Je suis touché par la générosité des gens et des organisations : ensemble, nous avons le pouvoir de changer des vies et de bâtir l'avenir. »

— **William Trudel**, président fondateur et chef de la direction de Trudel Corporation



Rendez-vous hémato-onco

Le 19 novembre 2025, médecins, partenaires et chercheurs en hémato-oncologie se sont réunis au Centre intégré de cancérologie (CIC) Pierre-Péladeau du nouveau complexe hospitalier pour le Rendez-vous hémato-onco 2025. Organisé par la Fondation du CHU de Québec, cet événement visait à faire découvrir les projets porteurs de l'unité de recherche clinique en hémato-oncologie et à soutenir leur financement.

Grâce à la générosité des partenaires, 227 000 \$ net ont été amassés pour appuyer la recherche et le développement de traitements novateurs au bénéfice des patients atteints de cancer.

Un moment particulièrement émouvant de la soirée a été le dévoilement d'une murale dédiée à la D^{re} Carolyn Delage, hémato-oncologue prometteuse disparue tragiquement dans un accident de vélo en 2018.

Son père, le D^r Robert Delage, a livré un témoignage touchant en souvenir de sa fille qu'il a décrite comme une jeune femme « passionnée de la vie et de la médecine, qui incarnait l'excellence » et dont l'engagement a profondément marqué la communauté de recherche en hémato-oncologie du CHU de Québec-Université Laval.

La murale créée par la Fondation est dorénavant visible de tous au 3^e étage du CIC.

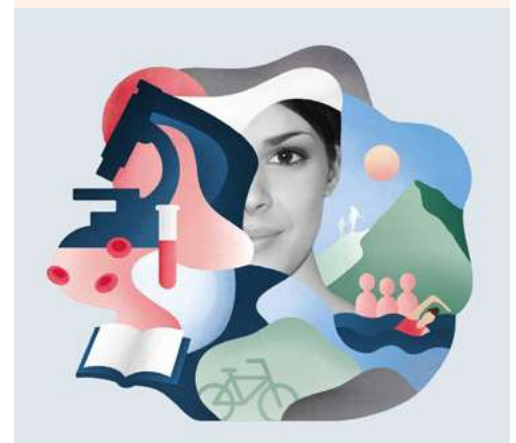
Rendez-vous hémato-onco en bref

1^{re} édition

227 000 \$ net amassés au profit de la recherche en hémato-oncologie

Participants :
120 personnes

Entreprises partenaires représentées : 26



[Découvrez la murale dédiée à la D^{re} Carolyn Delage](#)



Loterie Heureux gagnants

Grâce à la loterie Heureux gagnants 2026, la Fondation du CHU de Québec a amassé un montant net de 289 165 \$. Ce montant permettra le financement de projets innovants dans les cinq hôpitaux du CHU de Québec-Université Laval et son centre de recherche.

Le 5 février 2026, nous avons dévoilé les 55 gagnants de cette édition lors d'un événement au Centre intégré de cancérologie (CIC) Pierre-Péladeau et en direct sur la page Facebook de la Fondation. C'est plus de 150 000 \$ qui ont été remis en prix.

L'équipe de la Fondation tient à souligner le dévouement des 62 vendeurs bénévoles, principalement des employés du CHU de Québec-Université Laval, qui ont contribué activement au succès de l'édition 2026 par la vente des billets.

Afin de reconnaître leur contribution, deux tirages spéciaux ont été organisés. Un premier crédit-voyage de 2 500 \$ a été tiré parmi les cinq meilleurs vendeurs et a été remporté par Marie-Hélène Bourdages. Un second crédit-voyage de 2 500 \$ a ensuite été tiré parmi l'ensemble des bénévoles ayant vendu plus de 10 billets et a été remporté par Cindy Audet.



« Ces sommes sont indispensables pour appuyer les projets du CHU de Québec-Université Laval et son centre de recherche. »

– **Chantal Pilon**, présidente et cheffe de la direction de la Fondation du CHU de Québec

Loterie Heureux gagnants en bref

19^e édition

289 165 \$ net pour soutenir les 5 hôpitaux du CHU et son centre de recherche.

Plus de 6 M\$ amassés depuis les débuts

55 prix remis cette année (pour une valeur totale de plus de 150 000 \$)

2 882 billets vendus

62 vendeurs bénévoles



Partenaires de nos événements

La réalisation de nos événements repose sur la précieuse contribution de nombreux partenaires, dont l'engagement et la générosité font toute la différence. Nous les remercions sincèrement pour leur soutien essentiel, qui contribue au succès des activités présentées dans ce rapport.

Le Bal de la Fondation du CHU de Québec

Présentateur :
Québecor

Président d'honneur :
Martin Thériault, fondateur et président-directeur général de Previa Technologies

Partenaires visionnaires :
Beneva, BMO Groupe financier, Desjardins, la Fondation Suzanne et Jean-Robert Leclerc, iA Groupe Financier, Isothermic portes et fenêtres, La Caisse, Laura Secord, Levio, Novacap, Qualinet et RBC Banque Royale

Kilimandjaro à Québec

Présentateur et président d'honneur :
TELUS Santé

Partenaires OR :
Dessercom, Radiologie Mailloux et Poulet Rouge

Québec ville en rose

Présentateur :
Québecor

Président d'honneur :
William Trudel, président fondateur et chef de la direction de Trudel Corporation

Partenaire Étoile :
CIBC

Partenaires Phare :
Beneva, Desjardins, Biscuits Leclerc, Merck Canada, Novartis et Pfizer

Rendez-vous hémato-onco

Partenaires Leader :
Abbvie, BeOne Medicine, Pfizer et Vertex

Partenaires Alliés :
AstraZeneca, Boehringer Ingelheim, Bristol Meyers Squibb, Kite, une société de Gilead Canada, GSK, Incyte Bioscience Canada, IPSEN, le Groupe JAMP pharma avec sa filiale BioJAMP, Merck Canada, Radiologie Mailloux, Novartis, Regeneron Canada et Roche Canada

Partenaires Engagés :
Amgen, Eisai, Kinatex Sports Physio, Medexus, Medisson et Sanofi

Loterie Heureux gagnants

Partenaires :
CAA-Québec, Maison Adam, La Forfaiterie, La Maison Simons, Strøm Spa, Desharnais Pneus et Mécanique, Groupe Top Resto, Performance Bégin, Shop Santé, Fairmont Le Château Frontenac, Château Laurier Québec et Poulet Rouge

Partenaires corporatifs

Depuis 10 ans, la Banque CIBC ainsi que BMO Banque de Montréal ont choisi de soutenir la Fondation du CHU de Québec

Banque CIBC

La Banque CIBC contribue depuis plusieurs années et a permis de financer des projets de recherche en oncologie pédiatrique ainsi qu'au Centre des maladies du sein à hauteur de 500 000 \$.

La Caisse

La Caisse a choisi de soutenir l'innovation en santé au CHU de Québec-Université Laval, soutenant des projets innovants depuis maintenant trois ans et la recherche depuis plus longtemps encore.

BMO Banque de Montréal

Une partie des dons ont été dirigés vers l'axe oncologie au Centre de recherche du CHU de Québec-Université Laval alors que la majorité des sommes soutiennent la mission de la Fondation du CHU de Québec. De très nombreux projets ont ainsi été soutenus chaque année pour l'amélioration des soins aux patients, totalisant 750 000 \$.

Partenaires corporatifs

De 500 000 \$ à 999 999 \$

- Dessercom
- Québecor
- Biscuits Leclerc

De 100 000 \$ à 499 999 \$

- Fédération des caisses Desjardins du Québec
- Astellas Pharma Canada inc.
- Micrologic
- Pfizer Canada inc.
- iA Groupe financier

De 50 000 \$ à 99 999 \$

- Banque CIBC
- Les Pétroles Cadeko inc.

- Leclerc Communication inc.
- AbbVie
- BMO Banque de Montréal
- J.M Clément Ltée
- TerSera Canada
- HDG inc.
- La Caisse

De 15 000 \$ à 49 999 \$

- Novartis Pharma Canada inc.
- Beneva inc.
- Radiologie Mailloux, Imagerie médicale
- Crakmedia
- Énergir
- Lipimed inc.

De 5 000 \$ à 14 999 \$

- Serres St-Élie
- Lamco S.E.C. Promotion immobilière
- Merck Canada
- Kinatex Sports Physio
- Genetec inc.
- Pfizer Canada, programme des dons équivalents
- Manmade
- Fondation Meubles South Shore
- AGA assurances collectives

Plus de 242 entreprises et organisations ont contribué par des dons de moins de 5 000 \$.

Ensemble, ces contributions représentent un montant remarquable de 3 826 106 \$ remis à la Fondation.



« Nous avons accepté d'associer notre entreprise à la Fondation du CHU de Québec, car la prévention demeure l'élément clé. En tant qu'entreprise, nous pouvons faire une différence dans l'avancement de la recherche et à l'amélioration des soins médicaux. »

– **Jean-Sébastien Leclerc**, vice-président chez Biscuits Leclerc



« Chez Merck, nous unissons nos forces dans un seul but : nous utilisons le pouvoir de la science moderne pour sauver et améliorer des vies dans le monde entier. Nous apportons de l'espoir à l'humanité par le biais du développement de médicaments et de vaccin importants depuis plus de 130 ans. » – **Merck Canada**

Quelques partenariats marquants de la dernière année



Micrologic

Depuis 2016, Micrologic et ses employés unissent leurs efforts afin de soutenir différents projets du Centre mère-enfant Soleil par l'entremise de la Fondation du CHU de Québec.

En 2025, l'entreprise a célébré près de dix ans d'engagement auprès de la Fondation, pour un apport cumulatif de 1,2 M\$. Ce partenariat se distingue par une approche philanthropique mobilisatrice, impliquant non seulement l'entreprise, mais aussi ses employés, ses partenaires et ses fournisseurs.

Cette mobilisation a atteint un sommet lors du gala Convergence 2025, qui a permis d'amasser plus de 220 000 \$. Fidèle à cette tradition d'engagement, Micrologic a de nouveau sollicité ses employés et ses partenaires dans le cadre d'une collecte de fonds visant à soutenir la mission du Dr Marc-André Dugas, chef de l'unité de pédiatrie du Centre mère-enfant Soleil du CHU de Québec-Université Laval (CHU).



Radio X

Cela fait maintenant cinq ans que la station Radio X organise une collecte de dons à l'approche des Fêtes : le Sapin Radio X. Cette initiative caritative vise à soutenir le Centre mère-enfant Soleil. En 2025, la campagne a dépassé la barre des 500 000 \$ amassés depuis les débuts.

Le principe consiste à illuminer un immense sapin érigé aux Galeries de la Capitale. Chaque don permet d'allumer une lumière.

Au cours des dernières campagnes, Radio X et ses auditeurs ont permis de financer plusieurs projets en pédiatrie. Notamment, deux Salons des familles au Centre mère-enfant Soleil (lieu d'intimité avec commodités pour faciliter leur passage à l'hôpital).

Les dons combinés de Micrologic et de Radio X permettront l'acquisition d'un incubateur de transport intrahospitalier compatible avec l'IRM pour les nouveau-nés du Centre mère-enfant Soleil.



Clément

Enfin, la troisième édition de la collection « Mon premier » de **Clément** témoigne d'un engagement touchant envers les tout-petits.

Développée par **Clément** en collaboration avec la Fondation du CHU de Québec, cette collection soutient les soins pédiatriques de notre région.

Pour chaque pyjama, cache-couche et pantalon vendus, 2 \$ sont remis à la Fondation. Depuis maintenant trois ans, un petit chapeau est aussi offert gratuitement à chaque nouveau-né du CHU de Québec-Université Laval (CHU).

Au cours des trois dernières années, ce partenariat a permis de remettre 50 000 \$ au Centre mère-enfant Soleil, en plus de distribuer près de 25 000 chapeaux aux nouveau-nés des hôpitaux du CHU.



« Il était tout naturel pour notre famille de s'impliquer auprès de la Fondation du CHU de Québec. Étant originaires de la région de Québec et puisque la santé des tout-petits est au cœur de notre entreprise, cette cause nous tient particulièrement à cœur. Cette collection exclusive permet au CHU de Québec-Université Laval de réaliser des projets porteurs pour les 20 000 enfants traités chaque année. Depuis 2023, c'est près de 50 000 \$ qui ont été remis à la cause et 25 000 petits chapeaux donnés aux nouveau-nés. »

– **Jean-Michel Lapointe**, acheteur principal Clément

Partenaires philanthropiques

1 000 000 \$ et plus

- Enfant Soleil
- Fondation Charles-Bruneau

De 500 000 \$ à 999 999 \$

- Les bénévoles de l'Hôpital Saint-François d'Assise
- Fondation cancer du sein du Québec

De 100 000 \$ à 499 999 \$

- Fondation des pompiers du Québec
- Fondation de la recherche pédiatrique

De 50 000 \$ à 99 999 \$

- Fondation En Cœur

De 10 000 \$ à 49 999 \$

- Fondation Dr Clown

Ensemble, ils ont remis 9 107 594 \$ pour la santé !

Un partenariat essentiel au service des enfants

La Fondation tient à exprimer sa profonde gratitude envers son précieux partenaire philanthropique, **Enfant Soleil**.

Par son engagement constant et exceptionnel, Enfant Soleil agit comme un véritable levier pour soutenir des projets qui transforment la vie de plus de 67 000 jeunes patients du Centre mère-enfant Soleil du CHU de Québec-Université Laval, ainsi que celle de leur famille, chaque année.

Cette année, leur contribution atteint un sommet remarquable avec un don de 5,3 M\$ permet de concrétiser des projets d'envergure visant à améliorer et bonifier les

soins offerts aux enfants, notamment grâce à l'acquisition d'un appareil d'imagerie par résonance magnétique (IRM) de type 3 Tesla.

Cet appareil de nouvelle génération permet d'observer avec une grande précision les organes, les tissus et les structures du corps humain sans intervention invasive. Son champ magnétique, deux fois plus puissant que celui d'une IRM standard de 1,5 Tesla, produit des images plus nettes et aide à repérer des anomalies très petites ou difficiles à détecter.



Initiatives de la communauté

Les initiatives de la communauté en bref

37 initiatives en 2025-2026

729 000 \$ amassés

Chaque jour, la Fondation et la communauté du CHU de Québec-Université Laval unissent leurs efforts pour améliorer concrètement les soins offerts aux patients dans tout l'est du Québec et le nord-ouest du Nouveau-Brunswick.

Chacun peut contribuer à cet élan en mobilisant son réseau et en lançant des collectes de dons.

La Fondation tient à souligner l'engagement remarquable de ses ambassadeurs, dont le dévouement et la générosité font une réelle différence. Grâce à leur implication, les dons recueillis contribuent directement à transformer les soins.

Merci de votre confiance.

En 2025-2026, cet engagement collectif a permis de dépasser les objectifs financiers liés aux initiatives de la communauté, avec une augmentation de 77 %

[Créer ou appuyer une collecte de dons](#)



Partenaires de la communauté

- 1000 chouchous pour le CHU
- À vélo pour la neuro
- Acquisition d'un appareil de stimulations magnétiques
- Arbres de l'Espoir Fairmont le Château Frontenac
- Arthur le Marcheur
- Boutique Fémini à les couleurs de l'espoir
- Catherine-Rose Laforest
- Club Mustang Québec et C'Net Auto
- Courir pour gagner
- Défi Canderel 2^e édition
- En direction du Kilimandjaro avec Stéphanie
- Équipe Plum Pudding
- Faire fleurir l'espoir
- Fol Espoir
- Gazon en folie
- Harmonic Trend Concert
- Kong attaque le cancer 2 : Tournoi Billard
- Le Grand Tour de Roue d'Yves Landry
- Légion 501 : Star Wars Québec
- Marchons pour la recherche de Cri Cri
- MOVEMBER Tetra Tech : une moustache contre le cancer
- Nath-Run
- Noël chez Papi
- PROMAN
- Recherche Cancer Québec
- Sapin Radio X
- Spirit Halloween
- Tournoi de golf Jean Normand
- Tournoi de golf Jeff Desjardins
- Tournoi de golf Kiewet
- Turbo dons
- Une cause en ART



Arthur le Marcheur

33 571 \$

Passionné de marche de longue durée depuis plus de 12 ans, Arthur Fortin a parcouru de nombreux pays animé par le goût du défi et du dépassement de soi. Il a choisi de mettre cette passion au service de la Fondation du CHU de Québec, profondément interpellé par sa mission.

Ce défi s'inscrivait dans une démarche personnelle; sa marche était dédiée à la mémoire de son frère Cyrias, emporté par le cancer.

Du 13 mai, date de son décès, au 5 juillet 2025, jour de sa naissance, Arthur a parcouru 90 km, reliant Saint-Lambert-de-Lauzon à Cap-Gaspé. Chaque kilomètre est devenu un geste porteur de sens, transformant l'effort en espoir.

Cette première initiative a permis d'amasser 33 571 \$.

Fort de son engagement, Arthur souhaite poursuivre ses marches au profit de la cause, avec l'objectif ambitieux d'atteindre 100 000 \$.



Club Mustang Québec et C'Net Auto

14 638 \$ (30 602 \$ depuis les débuts)

Un partenariat entre C'Net Auto et le Club Mustang Québec a été mis en place afin de soutenir l'unité de néonatalogie du CHU de Québec-Université Laval (CHU), avec un objectif de 40 000 \$ d'ici le 31 mars 2027. À ce jour, près de 75 % de cet objectif a déjà été atteint.

Grâce à leurs activités, les partenaires mobilisent leur communauté et amassent des dons pour appuyer le travail des équipes soignantes et contribuer à offrir les meilleurs soins possibles aux nouveau-nés.

Cet engagement trouve son origine dans une expérience personnelle marquante. Dès la 26^e semaine de grossesse, une situation à risque a mené à une hospitalisation de six semaines, permettant de prolonger la grossesse jusqu'à 35 semaines, un résultat qualifié de véritable miracle par les médecins.

À la naissance, Zach a dû passer près de quatre semaines en néonatalogie en raison d'une ventriculomégalie. Durant cette épreuve, ses parents ont été profondément touchés par le dévouement de l'équipe, devenue pour eux une véritable famille de cœur.



2^e édition – Kong Attaque le Cancer (Dooly's Neufchâtel)

11 700 \$

Au Dooly's Neufchâtel, une activité bénéfique organisée par le propriétaire Marco Sanschagrin mobilise la communauté autour de la lutte contre le cancer, une cause qui le touche personnellement.

Les résultats témoignent d'un élan de générosité grandissant : après une première édition ayant permis d'amasser 8 000 \$ en 2024, l'objectif de 10 000 \$ a été dépassé en 2025, pour atteindre 11 700 \$ grâce à la participation d'une clientèle engagée et diversifiée.

Porté par cet enthousiasme, l'événement s'inscrit désormais comme un rendez-vous annuel, avec l'ambition d'atteindre un objectif stable de 20 000 \$ par année.

Donateurs

La Fondation du CHU de Québec remercie ses donatrices et donateurs sans qui rien de tout cela ne serait possible. L'année 2025-2026 se démarque à bien des égards : pour la première fois depuis deux ans, les objectifs en dons individuels ont été dépassés.

Au cours de la dernière année, la Fondation a également renforcé ses actions en marketing relationnel, notamment par l'embauche d'une ressource spécialisée en outil de gestion des relations avec les donateurs.

Deux campagnes de fidélisation par publipostage ont été déployées, générant des retombées de 695 149 \$.

Par ailleurs, avec l'appui du CHU de Québec-Université Laval, les campagnes d'acquisition de nouveaux donateurs ont été relancées, après avoir été mises sur pause pendant quelques années.

L'histoire de Sam

Sam a 14 ans. Il vit depuis sa naissance avec une myopathie mitochondriale, une maladie extrêmement rare et dégénérative. Même si la guérison reste hors de portée, l'espoir persiste. Isabelle, sa maman, ne baisse pas les bras.

« Je sais que la science continuera de progresser pour Sam. Encore plus vite avec votre soutien. » – **Isabelle**, maman de Sam.

« C'est grâce à votre soutien que la science progresse pour des enfants comme Sam. L'espoir réside aujourd'hui dans la recherche que vous permettez, notamment le développement de thérapies novatrices pour les maladies héréditaires. Votre générosité est essentielle pour les familles et pour toute notre communauté. »
– **D^r Nicolas Chrestian**, neurologue au CHU de Québec-Université Laval.

Au **CHU de Québec-Université Laval**, Sam écrit sa propre histoire. Chaque don l'aide à en écrire la suite.



10 729
donateurs

2 517 939 \$

Dons individuels

1 138 999 \$

Dons par legs

Une année record portée par la générosité de nos donateurs

L'année a été marquée par des engagements philanthropiques d'envergure, témoignant d'un appui solide et durable à la mission de la Fondation du CHU de Québec.

Parmi les contributions marquantes :

Une entente de 10 ans a été conclue avec le Fonds Christian Rouleau, fidèle partenaire de l'initiative « Le Grand Tour de Roue d'Yves Landry », dédiée au fonds de recherche en oncologie. Cet engagement représente un soutien total de 500 000 \$, versé à raison de 50 000 \$ par année de 2026 à 2035.

La Fondation Sibylla Hesse s'est engagée à verser 10 000 \$ annuellement pour les trois prochaines années afin de soutenir les travaux de recherche de la D^{re} Luciana Mélo Garcia.

La Fondation J.A. DeSève a contribué à hauteur de 25 000 \$ pour appuyer les bourses d'excellence en recherche et le programme d'innovation.

La Fondation Antoine Turmel a pour sa part versé 130 000 \$, portant son appui cumulatif à plus de 620 000 \$, pour soutenir l'excellence en recherche, l'humanisation des soins ainsi que la formation des chercheurs sur le territoire du Québec.

Denis Plante se distingue par son engagement constant envers les différents projets prioritaires du CHU de Québec-Université Laval, tant par ses contributions financières que par son implication active à titre de bénévole et d'ambassadeur.



Bénévolat

Votre engagement nous inspire et nous permet d'aller toujours plus loin pour la santé de toute notre communauté.

60 bénévoles

517 heures offertes

Voici quelques exemples de tâches qu'ils effectuent pour la Fondation :

- L'assemblage de plus de 8 000 pochettes par année, destinées aux nouveaux parents
- Les appels pour mettre à jour les coordonnées de nos donateurs

Au sein de la Fondation du CHU de Québec, la réalisation de notre mission repose sur bien plus que des ressources : elle repose sur l'engagement humain. Et cet engagement prend tout son sens grâce à nos bénévoles, qui en sont le cœur battant, jour après jour.

Du 1^{er} avril 2025 au 31 mars 2026, **60 bénévoles** ont généreusement offert **517 heures** de leur temps, que ce soit en appui administratif ou lors de nos événements.

Par leur dévouement, leur bienveillance et leur engagement constant, ils contribuent de façon essentielle à l'avancement de notre mission. Présents lors de nos campagnes de financement, de nos événements et dans une multitude d'actions au quotidien, leur contribution fait une réelle différence.

Être une fondation, c'est rassembler une communauté animée par la générosité. Nos bénévoles en sont l'expression la plus sincère : des personnes qui donnent sans compter, souvent dans l'ombre, mais dont l'impact est profond et durable.

À toutes celles et à tous ceux qui offrent leur temps, leur énergie et leur cœur, nous adressons nos plus sincères remerciements.

Merci de faire partie de notre grande famille philanthropique.



« Que Valérie Saindon ait pris le temps de soumettre notre candidature, à Huguette Beaudet et moi, pour le Prix hommage bénévolat-Québec me touche sincèrement. La remise du certificat est une marque de reconnaissance, une "tappe dans le dos", qui, même si je ne fais pas du bénévolat pour cette raison, est une délicate attention que j'accueille avec beaucoup de gratitude et qui me va droit au cœur. »

- Émilie Servant, bénévole de la Fondation du CHU de Québec depuis 2023

Une reconnaissance bien méritée

Cette année, nous avons souhaité souligner l'engagement remarquable de deux de nos bénévoles, Émilie Servant et Huguette Beaudet, en soumettant leur candidature au Prix hommage bénévolat-Québec. Bien qu'elles n'aient pas été retenues, cette démarche a donné lieu à un moment empreint d'émotion lors de la remise de certificats honorifiques.

Ces attentions rappellent l'importance de reconnaître l'engagement généreux de celles et ceux qui contribuent, chaque jour, à faire avancer notre mission.

Un engagement qui rayonne

L'implication de nos bénévoles dépasse les murs de la Fondation et se traduit par des initiatives inspirantes.

Nous soulignons notamment la participation d'**Émilie Servant à l'émission *Silence, on joue!***, qui a permis d'amasser 1 900 \$, ainsi que celle d'**Ève-Marie Lortie à l'émission *Le Tricheur***, grâce à laquelle 2 500 \$ ont été recueillis au profit de la Fondation du CHU de Québec pour les soins palliatifs à l'Hôpital de l'Enfant-Jésus.

Ces engagements illustrent un attachement profond à notre mission et une volonté sincère de mobiliser la communauté autour d'une cause essentielle.





L'équipe de La Fondation

Direction générale

Chantal Pilon
Présidente et cheffe
de la direction

Céline Drouin
Vice-présidente octrois
et opérations

Christophe Manhes
Vice-président développement
philanthropique

Jean-Philippe Audet
Vice-président finances
et administration

Caroline Pelletier
Adjointe à la direction générale

Fanny Bergeron
Adjointe à la direction générale

Direction

Anne-Lise Fréchette

Directrice de l'agence interne des communications

Émilie St-Germain

Directrice aux événements

Isabelle Boucher

Directrice - notoriété et rayonnement

Marie-Elaine Lemieux

Directrice développement stratégique - partenariats corporatifs majeurs

Marie-Hélène Guay

Directrice - intelligence relationnelle et organisationnelle

Simon Gagnon

Directeur au développement philanthropique - secteur dons individuels et initiatives de la communauté

Agence interne des communications

Audrey Walters

Designer graphique

Laurence Vachon

Conseillère aux communications et relations publiques
(*en congé maternité*)

Pierre-Luc Lafrance

Conseiller aux communications et relations publiques

Stéphanie Bérubé

Technicienne aux communications et marketing

Développement philanthropique

Alexandra Larochelle-Julien

Chargée principale - partenariats corporatifs

Audrey Bourque

Conseillère à la reconnaissance

Christine St-Pierre

Responsable de la mobilisation citoyenne et des partenariats de la communauté

Félicia Robitaille

Conseillère au marketing relationnel

Jocelyn Guertin

Conseiller principal au développement philanthropique - secteur dons individuels

Karolanne Barrette-Brazeau

Chargée de développement philanthropique

Lucie-Hélène Desrosiers

Chargée principale - développement stratégique - partenariats corporatifs majeurs

Suzie Fortin

Conseillère au développement philanthropique - secteur dons individuels

Événements

Andréane Vaudrin-Laflamme

Chargée de projets aux événements

Valérie Saindon

Technicienne aux événements et à la reconnaissance

Finances et administration

Chantal Verret

Contrôleuse financière

Jérémie Couillard

Gestionnaire CRM/ERP

Julie Falardeau

Technicienne comptable

Octrois et opérations

Aline Dumas

Chargée de développement philanthropique - santé et recherche

Anne-Marie Léger

Coordonnatrice aux octrois

Chantal Belley

Adjointe administrative

Le conseil d'administration

Comité Exécutif



M. Jean-François Welch
Président du CA
Associé – DS Avocats
Vice-président exécutif, Services
et Président du CA – ITI



Dr Pierre Hallé
Vice-président du CA
Gastro-entérologue – Hôpital du Saint-
Sacrement – CHU de Québec-
Université Laval



M. Pierre Tremblay
Vice-président du CA
Président du Comité Exécutif
Président – Le Groupe JD



M. Martin Beauchamp
Trésorier du CA
Chef national crédit, moyennes
entreprises – BMO

Administrateurs



M. Sylvie Tremblay
Notaire associée – Tremblay,
Cossette, Gaudreau & associés



M. Jean-Claude Ouellet
Vice-président, Ventes et opérations –
Ouest du Canada – Cisco



M. Anna Potvin
Présidente du Comité
Ressources humaines
Associée et Cheffe de pratique –
Rémunération – Normandin Beaudry



M. Kevin Lachance
Président du Comité Audit et finances
Associé, vice-président finance
et stratégie – Immostar



M. Claude Savard
Vice-président, Services financiers
à l'entreprise – RBC



M. Martin Beaumont
Président-directeur général –
CHU de Québec-Université Laval



M. David Aubert
Président et chef de la direction –
Isothermic portes et fenêtres



M. Nathalie Langevin
Retraîtée – Anciennement Directrice
générale et ventes – Groupes TVA Inc.



M. Gino Bouchard
Chef de service à la transformation –
Direction des soins critiques/NCH –
CHU de Québec-Université Laval



M. Pierre-André Tremblay
Directeur des services techniques –
CHU de Québec-Université Laval



M. Jean Gagnon
Président du Comité Gouvernance
Conseiller principal – Représentant
en Floride – Banque Nationale
Gestion privée 1859



Dr Serge Rivest
Directeur du Centre de recherche –
CHU de Québec-Université Laval

Comité Gouvernance: M. Jean Gagnon, M. Claude Savard, M. Jean-Claude Ouellet et Dr Serge Rivest

Comité Ressources humaines: M. Anna Potvin, M. Gino Bouchard, M. Pierre Tremblay et M. Nathalie Langevin

Comité Audit et finances: M. Kevin Lachance, Dr Pierre Hallé, M. Martin Beauchamp, Dr Serge Rivest, M. Sylvie Tremblay et M. David Aubert





FONDATION
CHU
DE QUÉBEC

Complexe Synase

1825, boulevard Henri-Bourassa, bureau 405
Québec (Québec) G1J 0H4

418 525-4385

info@fondationchudequebec.ca

fondationduchudequebec.org

Faire un don